

Kraków, 29.09.2023 r.

Raport półroczny

Sprawozdanie Zarządu z działalności
Columbus Energy S.A. oraz Grupy Kapitałowej
Columbus Energy za I półrocze 2023 r.



Kraków, 29 września 2023 r.

Sprawozdanie Zarządu z działalności Columbus Energy S.A. oraz Grupy Kapitałowej Columbus Energy za I półrocze 2023 r.

Spis treści raportu

Spis treści raportu	2
I. Sprawozdanie Zarządu z działalności Grupy Kapitałowej Columbus Energy S.A.....	3
1. Nazwa, siedziba, przedmiot działalności Columbus Energy S.A.....	3
2. Skład Zarządu i Rady Nadzorczej.....	4
3. Istotne czynniki ryzyka	5
4. Zwięzły opis istotnych dokonań lub niepowodzeń w okresie objętym raportem, wraz z wykazem najważniejszych zdarzeń	13
5. Wskazanie czynników i zdarzeń, w tym o nietypowym charakterze, mających istotny wpływ na skrócone sprawozdanie finansowe.....	15
6. Struktura Grupy Kapitałowej Columbus Energy wraz z opisem zmian organizacji	15
7. Stanowisko Zarządu odnośnie możliwości zrealizowania wcześniej publikowanych prognoz wyników.....	32
8. Akcjonariat.....	32
9. Zestawienie stanu posiadania akcji Spółki lub uprawnień do nich przez osoby zarządzające i nadzorujące Spółkę	33
10. Postępowania sądowe, arbitrażowe i administracyjne	34
11. Informacje o transakcjach z podmiotami powiązanymi, zawartych na warunkach innych niż rynkowe.....	34
12. Udzielone gwarancje, poręczenia, zastawy	34
13. Informacje o innych istotnych czynnikach mogących wpłynąć na ocenę sytuacji kadrowej, majątkowej oraz finansowej.....	38
14. Czynniki, które w ocenie Zarządu będą miały wpływ na osiągnięte wyniki w kolejnych miesiącach roku obrotowego	38
II. Oświadczenie Zarządu Columbus Energy S.A.	41



I. Sprawozdanie Zarządu z działalności Grupy Kapitałowej Columbus Energy S.A.

1. Nazwa, siedziba, przedmiot działalności Columbus Energy S.A.

Nazwa Spółki	Columbus Energy Spółka Akcyjna
Siedziba i adres siedziby	Kraków, 31-358 Kraków, ul. Jasnogórska 9
Poczta elektroniczna i dane teleadresowe	biuro@columbusenergy.pl, ri@columbusenergy.pl, gielda@columbusenergy.pl tel. 12 307 30 96
Strona internetowa	www.columbusenergy.pl
Opis działalności	Columbus Energy S.A. jest wiodącym dostawcą usług na rynku nowoczesnej energetyki. Spółka oferuje kompleksowe rozwiązania z zakresu fotowoltaiki oraz nowoczesne produkty energetyczne dla gospodarstw domowych i dla biznesu w Polsce oraz na rynkach zagranicznych w Czechach, Ukrainie i Słowacji. Columbus realizuje także długoterminowe projekty farm fotowoltaicznych oraz wielkoskalowych magazynów energii na terenie całej Polski.
Forma prawna	Spółka Akcyjna
Kapitał zakładowy	129 982 198,50 zł i dzieli się obecnie na 68 773 650 akcji o wartości nominalnej 1,89 zł każda, w tym: 40 479 877 akcji zwykłych na okaziciela serii A1, 3 997 356 akcji zwykłych na okaziciela serii B, 10 989 010 akcji zwykłych na okaziciela serii C, 3 807 407 akcji zwykłych na okaziciela serii D, 9 500 000 akcji zwykłych na okaziciela serii E. Wszystkie akcje Columbus Energy S.A. notowane są na Głównym Rynku GPW (ryнку podstawowym) prowadzonym przez Giełdę Papierów Wartościowych w Warszawie i oznaczone kodem ISIN PLSTIGR00012.
KRS	0000373608
Oznaczenie Sądu Rejestrowego	Sąd Rejonowy dla Krakowa - Śródmieścia w Krakowie, Wydział XI Gospodarczy Krajowego Rejestru Sądowego
Ticker	CLC, COLUMBUS

Columbus Energy S.A. (dalej: Columbus, Spółka) jest jednostką dominującą Grupy Kapitałowej Columbus Energy (dalej: Grupa, Grupa Columbus) i jednocześnie jest jednostką dominującą najwyższego szczebla. Nie ma większościowego akcjonariusza, który byłby stroną kontrolującą Grupę.

Grupa od 2014 r. prowadzi działalność w zakresie sprzedaży i montażu instalacji fotowoltaicznych dla osób fizycznych, firm i innych instytucji oraz w zakresie budowy farm fotowoltaicznych. W ciągu 9 lat Grupa wypracowała pozycję lidera polskiego rynku fotowoltaicznego oraz innowatora, który tworzy unikalny ekosystem produktów i usług, zapewniających bezpieczeństwo energetyczne i dostęp do zrównoważonego rozwoju tysiącom rodzin i firm w Polsce. Ekosystem Columbus to rozproszona społeczność prosumencka, biznesowa i wielkoskalowe inwestycje.

Od 2019 r. Columbus intensywnie rozwija portfel farm fotowoltaicznych, którego potencjał wynosi obecnie ponad 1,8 GW projektów na różnych etapach rozwoju. Grupa, poprzez spółkę zależną New Energy Investments sp. z o.o., wyemitowała pierwsze w Polsce Zielone Obligacje, którymi finansowała rozwój kolejnych projektów farmowych. Następnie w tym samym celu, Zielone Obligacje wyemitowane zostały również przez Columbus Energy S.A. Na dzień sporządzenia niniejszego Sprawozdania, zarówno Columbus, jak i New Energy Investments sp. z o.o. nie posiadają zobowiązania z tytułu tych obligacji (obligacje zostały wykupione w całości przez Columbus w dniach 30 maja 2022 r. i 30 września 2022 r., a przez New Energy Investments sp. z o.o. w dniu 27 lutego 2023 r.).

Grupa sukcesywnie poszerza swoją działalność o rozwiązania z obszaru nowoczesnej energetyki. W 2020 r. wprowadziła do oferty pompy ciepła, magazyny energii i ładowarki do pojazdów elektrycznych. W 2021 r. Grupa Columbus jako pierwsza na rynku energetycznym ogłosiła usługę dystrybucji energii "Prąd jak Powietrze" z bilansowaniem 1:1. Dzięki temu, za pośrednictwem spółki



w 100% zależnej, tj. Columbus Obrót sp. z o.o., zajmującej się obrotem energią, oraz współpracy z Orange Energia, Grupa może świadczyć usługę bilansowania dla prosumentów. Podstawą ekosystemu Columbus jest rozbudowany system technologii IT, dający dostęp do komplementarnej sieci usług dla klientów Columbus oraz możliwości inteligentnego zarządzania energią rozproszoną.

Grupa inwestuje też w innowacyjne rozwiązania na rynku energetycznym. W 2020 r. Columbus został akcjonariuszem Saule S.A. – firmy rozwijającej przełomową technologię ogniwi perowskitowych (obecnie po zmianach w strukturze organizacyjnej – w Saule Technologies S.A.).

W 2022 r., poprzez spółkę zależną, wraz z partnerami z Republiki Czeskiej, Columbus rozpoczął działalność w zakresie realizacji instalacji fotowoltaicznych i magazynów energii oraz montażu pomp ciepła na rynku czeskim, a od II kwartału 2023 r. również na rynkach ukraińskim i słowackim. W trzecim kwartale 2023 r. Columbus wykupił 100% udziałów w spółkach w Republice Czeskiej i Słowacji.

Ponadto w 2022 r. Columbus rozpoczął działalność w sektorze wielkoskalowych magazynów energii, w konsekwencji wygranych aukcji na rynku mocy, organizowanych przez Polskie Sieci Energetyczne. Grupa posiada prawie 400 MW warunków przyłączenia dla trzech inwestycji magazynowych. Wielkoskalowe magazyny energii jako jeden z fundamentów transformacji energetycznej, stanowią znaczącą gałąź w ekosystemie Columbus. To kolejny krok w kierunku efektywnej, bezpiecznej energetyki rozproszonej, uwzględniającej inteligentne zarządzanie magazynowaniem oraz autokonsumpcję wytworzonej energii elektrycznej.

2. Skład Zarządu i Rady Nadzorczej

Na mocy § 11 Statutu Spółki, władzami Columbus są: Zarząd, Rada Nadzorcza i Walne Zgromadzenie.

Zarząd Columbus

Zgodnie ze Statutem, Zarząd Spółki składa się z od jednego do pięciu członków, w tym Prezesa Zarządu, powoływanych i odwoływanych na wspólną kadencję przez Radę Nadzorczą. Kadencja Zarządu trwa pięć lat. Rada Nadzorcza każdorazowo ustala skład Zarządu.

Członkowie Zarządu, którzy kończą kadencję, mogą być wybierani ponownie. Rada Nadzorcza określa wynagrodzenie Członków Zarządu. Członek Zarządu może być odwołany przez Radę Nadzorczą lub Walne Zgromadzenie przed upływem kadencji. Nie pozbawia go to roszczeń ze stosunku pracy lub innego stosunku.

Mandat Członka Zarządu wygasa najpóźniej z dniem odbycia Walnego Zgromadzenia, zatwierdzającego sprawozdanie finansowe za ostatni pełny rok obrotowy pełnienia funkcji Członka Zarządu.

W pierwszym półroczu 2023 r. skład Zarządu nie uległ zmianie.

Na dzień 30 czerwca 2023 r. i na dzień publikacji niniejszego Sprawozdania skład Zarządu jest trzyosobowy:

L.p.	Imię i nazwisko	Stanowisko
1.	Dawid Zieliński	Prezes Zarządu
2.	Michał Gondek	Wiceprezes Zarządu
3.	Dariusz Kowalczyk-Tomerski	Wiceprezes Zarządu

Rada Nadzorcza Columbus

Zgodnie ze Statutem Rada Nadzorcza składa się z od pięciu do dziewięciu Członków. Członkowie Rady Nadzorczej powoływani i odwoływani są na wspólną kadencję przez Walne Zgromadzenie bezwzględną większością głosów. Kadencja Rady Nadzorczej trwa pięć lat.

Wynagrodzenie Członków Rady Nadzorczej określa uchwała Walnego Zgromadzenia. Mandat Członka Rady Nadzorczej powołanego przed upływem kadencji Rady Nadzorczej wygasa równocześnie z wygaśnięciem mandatów pozostałych Członków Rady Nadzorczej.

Kadencja Rady Nadzorczej trwa od 7 czerwca 2019 r. Do dnia bilansowego miały miejsce zmiany personalne, a aktualny skład został ukształtowany na Nadzwyczajnym Walnym Zgromadzeniu w dniu 1 grudnia 2022 r.

W pierwszym półroczu 2023 r. skład Rady Nadzorczej nie uległ zmianie.



Na dzień 30 czerwca 2023 r. i na dzień publikacji niniejszego Sprawozdania skład Rady Nadzorczej przedstawia się następująco:

L.p.	Imię i nazwisko	Stanowisko
1.	Paweł Urbański	Przewodniczący Rady Nadzorczej
2.	Łukasz Kaleta	Członek Rady Nadzorczej
3.	Marcin Dobraszkiwicz	Członek Rady Nadzorczej
4.	Wojciech Wolny	Członek Rady Nadzorczej
5.	Michał Bochowicz	Członek Rady Nadzorczej
6.	Krzysztof Zawadzki	Członek Rady Nadzorczej

Komitet Audytu Rady Nadzorczej

W dniu 14 grudnia 2022 r. Rada Nadzorcza podjęła uchwałę w sprawie powołania Komitetu Audytu Rady Nadzorczej, jak również uchwałę w sprawie powołania przewodniczącego Komitetu Audytu oraz pozostałych członków Komitetu Audytu Rady Nadzorczej.

Komitet Audytu składa się z co najmniej trzech członków, w tym Przewodniczącego Komitetu Audytu, powoływanych i odwoływanych przez Radę Nadzorczą na czas nieokreślony w głosowaniu tajnym. Członkowie Komitetu Audytu mogą zostać powołani spośród członków Rady Nadzorczej. Liczbę członków Komitetu Audytu określa Rada Nadzorcza. Częstotliwość posiedzeń Komitetu Audytu określa się w zależności od potrzeb.

W pierwszym półroczu 2023 r. skład Komitetu Audytu Rady Nadzorczej nie uległ zmianie.

Na dzień 30 czerwca 2023 r. i na dzień publikacji niniejszego Sprawozdania skład Komitetu Audytu Rady Nadzorczej przedstawia się następująco:

L.p.	Imię i nazwisko	Stanowisko
1.	Krzysztof Zawadzki	Przewodniczący Komitetu Audytu
2.	Wojciech Wolny	Członek Komitetu Audytu
3.	Paweł Urbański	Członek Komitetu Audytu

Pan Krzysztof Zawadzki spełnia kryteria niezależności wymienione w Ustawie o Biegłych Rewidentach oraz nie ma rzeczywistych i istotnych powiązań z akcjonariuszem Spółki posiadającym co najmniej 5% ogólnej liczby głosów w Spółce. Pan Krzysztof Zawadzki posiada kwalifikacje w dziedzinie rachunkowości i badania sprawozdań finansowych.

Pan Wojciech Wolny spełnia kryteria niezależności wymienione w Ustawie o Biegłych Rewidentach oraz nie ma rzeczywistych i istotnych powiązań z akcjonariuszem Spółki posiadającym co najmniej 5% ogólnej liczby głosów w Spółce.

Pan Paweł Urbański nie spełnia kryteriów niezależności wymienionych w Ustawie o Biegłych Rewidentach. Pan Paweł Urbański posiada kwalifikacje w branży, w której działa Grupa.

Prokurent

W dniu 9 sierpnia 2022 r. Zarząd Columbus powołał Panią Ewę Kochaną do pełnienia funkcji Prokurenta Spółki, działającego łącznie z członkiem Zarządu.

W dniu 30 czerwca 2023 r. Pani Ewa Kochana złożyła rezygnację z pełnienia funkcji Prokurenta Spółki z dniem 30 czerwca 2023 r.

3. Istotne czynniki ryzyka

W swojej działalności Spółka narażona jest na różne czynniki ryzyka, które można ująć w czterech kategoriach: czynniki ryzyka finansowego, czynniki ryzyka kapitałowego, czynniki ryzyka związane z działalnością Grupy, czynniki ryzyka związane z otoczeniem, w którym działa Grupa.



CZYNNIKI RYZYKA FINANSOWEGO

Działalność prowadzona przez Grupę naraża ją na następujące ryzyka finansowe: ryzyko płynności, ryzyko kredytowe (w tym: ryzyko spłaty należności handlowych, ryzyko lokowania środków pieniężnych), ryzyko zmiany stopy procentowej, ryzyko walutowe, ryzyko związane z obsługą zadłużenia Grupy, ryzyko ograniczonej dostępności finansowania zewnętrznego.

Ryzyko utraty płynności

Grupa jest narażona na ryzyko utraty lub pogorszenia poziomu płynności finansowej. Utrata lub pogorszenie płynności finansowej Grupy mogą wynikać zarówno z zakłócenia właściwej relacji wpływów i wydatków Grupy w czasie, jak i nieadekwatnego poziomu finansowania działalności Grupy. Ryzyko utraty lub pogorszenia poziomu płynności finansowej może występować w przypadku nieprzewidzianych zdarzeń w zakresie sprzedaży usług dla klientów, przedłużania płatności należności od odbiorców, a także w przypadku podjęcia błędnych decyzji w procesie administrowania finansami Spółki.

Tabela poniżej przedstawia zobowiązania finansowe Grupy na dzień 30 czerwca 2023 r. według daty zapadalności na podstawie umownych niezdyktowanych płatności.

30.06.2023

Zobowiązanie finansowe	wartość bilansowa	przeteryminowane	do 3 m-cy	do 6 m-cy	do 12 m-cy	do 2 lat	Powyżej 2 lat	Razem
Kredyty i pożyczki	563 587	118 194	171 282	97 771	21 341	182 853	711	592 152
Zobowiązania z tytułu leasingu	15 985	0	2 367	2 001	3 315	5 521	4 000	17 203
Pozostałe zobowiązania	21 553	8 998	8 245	4 310	0	0	0	21 553
Zobowiązania handlowe	63 980	30 096	33 617	226	41	0	0	63 980
Razem	665 106	157 287	215 511	104 307	24 697	188 374	4 711	694 888

Grupa Kredyty i pożyczki zapadalne 30 czerwca 2023 r. prezentuje w przedziale do 3 m-cy.

Kwota przeterminowanych kredytów i pożyczek dotyczy Pożyczkodawcy 1 oraz Pożyczkodawcy 2 i 3.

W odniesieniu do zobowiązań z tytułu pożyczek od Pożyczkodawcy 1 przeterminowanych na dzień publikacji, a także na dzień sporządzenia raportu Zarząd Jednostki Dominującej planuje podpisanie stosownych aneksów i wydłużenie terminów spłat na kolejne okresy. Zarząd Grupy otrzymał od DC24 tzw. „list wsparcia” podpisany w dniu 25 września 2023 r., w którym to otrzymał potwierdzenie, iż w okresie nie krótszym niż dwanaście miesięcy od daty tego listu finansujący będzie współpracował z Grupą, w tym będzie gotowy do ewentualnego wydłużenia terminów spłat dla udzielonych pożyczek dostosowując je do bieżących możliwości finansowych Columbus Energy S.A.

Przeterminowane pożyczki wobec Pożyczkodawcy 2 i 3, w związku z toczącym się postępowaniem spadkowym po stronie pożyczkodawcy nie zostały aneksowane. Spółka pozostaje w kontakcie z potencjalnymi spadkobiercami i nie identyfikuje ryzyka związanego z tym przeterminowaniem. Niezwłocznie po zakończeniu odpowiednich postępowań Spółka dążyć będzie do zawarcia stosownych aneksów.

W odniesieniu do przeterminowanych zobowiązań handlowych i pozostałych (z wyjątkiem zobowiązań publicznoprawnych) Grupa pozostaje w ścisłym kontakcie z dostawcami, mitygując skutki przeterminowania na bieżącą działalność Grupy.

31.12.2022

Zobowiązanie finansowe	wartość bilansowa	przeteryminowane	do 3 m-cy	do 6 m-cy	do 12 m-cy	do 2 lat	Powyżej 2 lat	Razem
Kredyty i pożyczki	502 807	16 956	10 156	298 739	31 353	193 679	888	551 771
Zobowiązania z tytułu leasingu	18 375	0	2 579	2 517	4 057	5 415	4 846	19 415
Obligacje	68 066	0	0	5 381	5 603	10 895	96 312	118 191
Pozostałe zobowiązania	24 145	12 574	9 971	1 120	0	0	480	24 145
Zobowiązania handlowe	61 548	26 152	35 291	0	0	4	100	61 548
Razem	674 941	55 681	57 997	307 758	41 013	209 994	102 627	775 070



Ryzyko związane z obsługą zadłużenia Grupy i spłaty aktualnych zobowiązań finansowych

W ramach prowadzonej działalności, Grupa korzysta z finansowania zewnętrznego, tj. kredytów i pożyczek. Głównie jednak Grupa posiłkuje się pożyczkami, zaciągniętymi przede wszystkim od podmiotów powiązanych, co związane jest głównie z potrzebą zapewnienia płynności lub nagłym wzrostem zapotrzebowania na kapitał obrotowy w sytuacji np. możliwości zakupu dużej partii materiałów w okazyjnych cenach, bądź też inwestycji w zakup podmiotów realizujących budowę farm fotowoltaicznych lub magazynów energii. Zarządzanie ryzykiem obejmuje głównie zaciąganie tego typu pożyczek w charakterze wyłącznie pożyczek celowych, dla których przewidziane jest źródło spłaty, ale w chwili zaciągania pożyczki występuje niedopasowanie w czasie.

W przypadku dalszego korzystania przez Spółkę z finansowania dłużnego lub w przypadku istotnego pogorszenia się sytuacji finansowej spółek z Grupy, zadłużenie oraz jego obsługa może okazać się czynnikiem znacząco obciążającym płynność i/lub zdolność kredytową tych spółek, a tym samym niekorzystnie wpłynąć na ich działalność.

Istnieje ryzyko, iż w przypadku nagłego zmniejszenia poziomu przychodów osiąganych przez Grupę, a także z koniecznością ponoszenia wysokich kosztów związanych z funkcjonowaniem struktury Grupy, nie będzie ona w stanie uregulować w terminie w całości lub w części posiadanych zobowiązań. Grupa na bieżąco monitoruje poziom kosztów półrocznych, mając na uwadze możliwość bardzo szybkiego obniżania pozycji kosztowych w przypadku nierealizowania się przychodów zgodnie z prognozą. Proces zarządzania płynnością w Grupie zakłada m.in. efektywne monitorowanie i raportowanie pozycji płynnościowej. Ponadto podejmowane są wyprzedzająco różnego rodzaju działania prewencyjne, aby do sytuacji zagrożenia utraty płynności nie doszło.

Ryzyko zmiany stopy procentowej

Wzrost stóp procentowych oznacza wzrost oprocentowania kredytów i zarazem kosztów ponoszonych przez Spółkę z tytułu ich obsługi. Na dzień 30 czerwca 2023 r. Grupa korzystała z kredytów bankowych opisanych w nocie 4.23. skonsolidowanego sprawozdania finansowego.

Ekspozycję Grupy na zmiany stóp procentowych należy rozpatrywać w kwestii produktów kredytowych posiadanych przez Grupę, a tym samym z kosztem ich obsługi, tj. oprocentowania, które bazuje na wskaźnikach WIBOR dla produktów udzielanych w złotówkach i stopie lombardowej NBP. Stopy procentowe są w znacznym stopniu zależne od wielu czynników, które znajdują się poza kontrolą Grupy, w szczególności światowych i krajowych uwarunkowań gospodarczych i politycznych. Wahania stóp procentowych mogą doprowadzić do wzrostu poziomu kosztów finansowych, które nie zawsze mogą zostać pokryte wyższymi wpływami z działalności operacyjnej Grupy.

Kredyty i pożyczki o wartości 546.107 tys. zł są oprocentowane na bazie zmiennej stopy procentowej, opartej o WIBOR 1M lub WIBOR 3M lub WIBOR 1Y lub EURIBOR 1Y lub stopę lombardową NBP plus marża.

Jeżeli oprocentowanie zmienne wzrosłoby o 1%, to Grupa poniosłaby z tego tytułu 2.383 tys. zł dodatkowych kosztów odsetek z tytułu pożyczek i kredytów w okresie od stycznia do czerwca 2023 roku. Koszty finansowe są zatem znaczną pozycją obciążającą płynność Grupy. Istnieje poważne ryzyko, iż dalszy tak znaczny, jak obserwowany w 2022 r. wzrost stóp procentowych będzie miał znaczny negatywny wpływ na działalność operacyjną Grupy, podnosząc koszty jej funkcjonowania i obniżając wysokość osiąganych wyników finansowych.

Ryzyko spłaty należności handlowych

W segmencie klientów indywidualnych należności obejmują należności wymagane bezpośrednio od klientów oraz należności, które spłacane są za pośrednictwem spółki Columbus Energy Finance sp. z o.o. (należności z odroczonej terminem płatności; istnieje ryzyko, że klienci, którzy skorzystali z udzielanego przez Columbus Energy Finance sp. z o.o. finansowania nabycia instalacji, mogą nienależycie wywiązywać się z zobowiązań). W obu przypadkach ryzyko braku spłaty jest bardzo niskie. W przypadku klientów dużych, z segmentu klientów instytucjonalnych, Grupa wymaga przedpłaty za określone etapy prac lub wpłaty zaliczki, każdorazowo prowadzi również ocenę zdolności kredytowej kontrahenta.

	1.01 - 30.06.2023	1.01 - 31.12.2022
Odpisy aktualizujące na początek okresu	6 975	5 288
Zmiana stanu rezerwy		
- utworzenie dodatkowych odpisów	3 121	1 691
- rozwiązanie odpisów aktualizujących	-224	-4
- aktualizacja wartości godziwej przejętych aktywów	0	0
- wykorzystanie odpisów aktualizujących	0	0
- różnice kursowe	-8	0
Odpisy aktualizujące na koniec okresu	9 863	6 975



Ryzyko lokowania środków pieniężnych

Ryzyko kredytowe dotyczące środków pieniężnych i ich ekwiwalentów jest ograniczone, ponieważ Grupa lokuje swoje środki pieniężne w bankach wyłącznie o ugruntowanej pozycji rynkowej.

Bank	Rating	Agencja ratingowa
PKO BP S.A.	P-1	Moody's Investors Service
Alior Bank S.A.	F-1	Fitch Raitings
mBank S.A.	P-1	Moody's Investors Service
BOŚ S.A.	F-3	Fitch Raitings
Santander S.A.	P-1	Moody's Investors Service

Ryzyko walutowe

Ryzyko walutowe związane jest w Grupie z zakupami komponentów do instalacji fotowoltaicznych. Na dzień sporządzenia sprawozdania Grupa posiadała zobowiązania w walucie obcej w wysokości 797 tys. EUR oraz 1.683 tys. USD, a także 20.000 tys. EUR pożyczek.

Jeżeli kurs EUR wzrósłby o 0,1 zł, to zobowiązanie Grupy na dzień 30 czerwca 2023 r. wzrosłoby o 2.080 tys. zł. Jeżeli kurs USD wzrósłby o 0,1 zł, to zobowiązanie Grupy na dzień 30 czerwca 2023 r. wzrosłoby o 168 tys. zł.

Geny zakupu sprzętu uzależnione są w 70% od kursu euro. Zmiany kursu PLN do walut obcych, szczególnie mające miejsce w krótkim okresie i występujące z dużą dynamiką, mogą mieć istotny wpływ zarówno na rentowność realizowanych kontraktów denominowanych w walutach obcych, jak i poziom różnic kursowych liczonych od pozycji aktywów i zobowiązań wyrażonych w walutach obcych, a przeliczanych na PLN. W szczególności wahania kursów walut mogą także wpływać pośrednio na ceny produktów wykorzystywanych przez Grupę.

Spółka wskazuje, że wzrost kursu euro i innych walut obcych byłby równoważony wzrostem cen sprzedawanych instalacji, ale to nie wydaje się czynnikiem, który może się przełożyć na spadek wolumenu sprzedaży oraz jej rentowności. Jedną z konsekwencji realizacji strategii rozwoju Grupy będzie zwiększona ekspozycja na ryzyko walutowe. Grupa w przyszłości będzie sukcesywnie wdrażać instrumenty zabezpieczające przed tym ryzykiem.

Ryzyko związane z obsługą zadłużenia oraz uzależnieniem od umów zawartych z DC24 ASI sp. z o.o.

W ramach prowadzonej działalności Spółka korzysta z pożyczek udzielanych przez DC24, podmiot powiązany z Piotrem Kurczewskim będącym jednym z akcjonariuszy Spółki posiadających powyżej 5% akcji Spółki. Na podstawie zawartych umów pożyczek, do dnia sporządzenia niniejszego Sprawozdania, Spółka otrzymała łączne finansowanie w kwocie ok. 384 mln PLN i 20 mln EUR oraz jednocześnie została zobowiązana do przestrzegania szeregu warunków, typowych dla tego typu transakcji, m.in. w zakresie sposobu wykorzystania kwoty pożyczki, ograniczeń w zakresie rozporządzania aktywami lub ustanawiania nowych zabezpieczeń na aktywach i sposobu zarządzania aktywami objętymi zabezpieczeniami.

W przypadku naruszenia tych warunków DC24 może m.in.: żądać wcześniejszej spłaty pożyczek, a także przystąpić do egzekwowania zabezpieczeń tych wierzycieli (np. zastawów na udziałach spółek projektowych, zastawów na składnikach materialnych i niematerialnych spółek projektowych, zastawów na rachunkach bankowych spółek projektowych, poręczeń oświadczeń o dobrowolnym poddaniu się egzekucji).

W przypadku wystąpienia takich zdarzeń Spółka może nie być w stanie dokonać natychmiastowej lub wcześniejszej spłaty całości takiego zadłużenia, a także może nie być w stanie uzgodnić z wierzycielem rozłożenia w czasie spłaty takiego zadłużenia, co będzie miało istotny negatywny wpływ na działalność, sytuację finansową lub wyniki działalności Spółki i Grupy, w tym może prowadzić do utraty przez Spółkę lub Spółki Grupy ich istotnych aktywów lub środków trwałych w obszarze farm fotowoltaicznych w wyniku egzekucji prowadzonej przez wierzyciela.

Spółka wskazuje również, że ze względu na umowy zawarte pomiędzy Columbus i DC24, DC24 może sprawować w przyszłości pośrednią kontrolę lub wywierać znaczny wpływ na niektóre spółki celowe należące do Grupy w wyniku zwiększenia swojego udziału w kapitale zakładowym tych spółek poprzez, między innymi, partycypację w ewentualnych dalszych podwyższeniach kapitału zakładowego tych spółek celowych lub ewentualną konwersję wierzyciela DC24 z tytułu udzielonych pożyczek na udziały w spółkach celowych. W związku z powyższym działalność Grupy jest obecnie częściowo uzależniona od DC24 jako podmiotu współfinansującego działalność Grupy.



Na dzień sporządzenia niniejszego Sprawozdania Spółka nie planuje zastąpienia finansowania pozyskanego od DC24 innym źródłem finansowania, przy czym w ocenie Zarządu będzie to w przyszłości możliwe poprzez m.in.: (i) zbycie aktywów Spółki i przeznaczenie pozyskanych środków na częściową spłatę zadłużenia; (ii) konwersję udzielonych przez DC24 pożyczek na udziały w spółkach zależnych od Spółki lub (iii) pozyskanie od zewnętrznych inwestorów indywidualnych lub korporacyjnych środków na całkowitą lub częściową spłatę zadłużenia względem DC24, o ile takie działania będą ekonomicznie uzasadnione dla Spółki. W przyszłości, w momencie, kiedy Spółka będzie w stanie pozyskać finansowanie bankowe na korzystnych warunkach finansowych i biznesowych, Spółka będzie dążyć do refinansowania zadłużenia udzielonego przez DC24.

Wskazać należy, że w dniu 25 września 2023 r. Spółka otrzymała od DC24 list wsparcia, z którego wynika w szczególności, potwierdzenie ze strony DC24, że w okresie nie krótszym niż dwanaście miesięcy od daty listu DC24 będzie współpracować ze Spółką, w tym będzie gotowa do ewentualnego wydłużenia terminów spłat dla udzielonych pożyczek, dostosowując je do bieżących możliwości finansowych Columbus Energy S.A., w celu zapewnienia niezbędnego wsparcia finansowego oraz wszelkiego innego wsparcia, które DC24 uzna za niezbędne, w celu umożliwienia Spółce kontynuowania działalności i prowadzenia wspólnych przedsięwzięć inwestycyjnych. Jednocześnie DC24 potwierdziła, że posiada stabilną pozycję finansową pozwalającą na realizację powyższych zamierzeń.

Ze względu na obecną sytuację Spółki spowodowaną niekorzystnymi zmianami legislacyjnymi w 2022 r. polegającymi w szczególności na wprowadzeniu od 1 kwietnia 2022 r. tzw. net-billingu i związanym z tym spadkiem instalacji w drugim kwartale 2022 r., wyniki i parametry finansowe Spółki przejściowo nie pozwalają na uzyskanie finansowania dłużnego w formie krótko- lub długoterminowego kredytu bankowego. W związku z tym Spółka na dzień sporządzenia niniejszego Sprawozdania korzysta przede wszystkim z finansowania udzielonego przez DC24, które umożliwi dalszy rozwój Spółki.

Ryzyko ograniczonej dostępności finansowania zewnętrznego w przyszłości

Grupa zamierza częściowo finansować zarówno bieżącą działalność, jak i działalność inwestycyjną poprzez pozyskiwanie finansowania dłużnego ze źródeł zewnętrznych, w tym kredytów, pożyczek oraz finansowań typu project finance. Dostępność finansowania zewnętrznego zależy od wielu czynników zewnętrznych takich jak sytuacja rynkowa, dostępności kredytów, możliwości pozyskania inwestorów, oceny zdolności kredytowej Grupy u określonych kredytodawców oraz wewnętrznych zdolności do ustanowienia zabezpieczeń, biorąc pod uwagę wyniki finansowe Grupy. Nie można wykluczyć, że w przyszłości Grupa nie będzie mogła pozyskać nowego finansowania w spodziewanej wysokości, na oczekiwanych przez Grupę warunkach, lub że nie będzie mogła go pozyskać w ogóle. Może to być spowodowane polityką podmiotów udzielających finansowania, objawiającą się niskim poziomem finansowania branży energetycznej, niestabilną sytuacją na rynkach finansowych i kapitałowych w Polsce lub za granicą, niekorzystnymi zmianami koniunktury gospodarczej w Polsce lub za granicą oraz innymi czynnikami, których Grupa nie jest w stanie przewidzieć.

Ponadto, istnieje ryzyko, że dynamika wzrostu gospodarki w Polsce nie będzie się w przyszłości utrzymywać na dotychczasowym poziomie, co może prowadzić m.in. do istotnego ograniczenia dostępności finansowania udzielanego przez banki komercyjne lub do żądania przez nie dodatkowych zabezpieczeń lub nakładania na Grupę dodatkowych, uciążliwych zobowiązań. Okoliczności te mogą niekorzystnie wpływać na możliwość oraz warunki jego pozyskiwania przez Grupę, w szczególności mogą prowadzić do zwiększenia kosztów takiego finansowania (w tym z tytułu podwyższonego oprocentowania, wyższych prowizji). Powyższe zdarzenia mogą również sprawiać, że polityka podmiotów udzielających finansowania, dotycząca zawierania nowych umów lub interpretacji i wykonywania umów już zawartych, stanie się bardziej restrykcyjna. W przypadku kryzysu na międzynarodowym lub krajowym rynku finansowym należy też liczyć się z ryzykiem czasowej niedostępności finansowania zewnętrznego. Bez możliwości pozyskania finansowania zewnętrznego na zadowalających warunkach, Grupa będzie zmuszona do zaangażowania własnych środków finansowych, co może okazać się niewystarczające do realizacji jej strategii i może negatywnie wpłynąć na jej płynność finansową. W związku z tym rozwój Grupy może zostać ograniczony w porównaniu do przewidywanego, a tempo osiągnięcia przez nią określonych celów strategicznych może być wolniejsze od pierwotnie zakładanego. Dodatkowe koszty związane z obsługą zadłużenia finansowego zewnętrznego, jeżeli zostanie ono zaciągnięte w przyszłości, w tym koszty wynikające ze zmieniających się wysokości stóp procentowych i wahań kursów walut, mogą spowodować, że warunki finansowania Grupy staną się mniej korzystne, niż pierwotnie zakładano.

Powyższe okoliczności mogą mieć istotny negatywny wpływ na działalność Grupy, jej sytuację finansową, wyniki, perspektywy.

CZYNNIKI RYZYKA KAPITAŁOWEGO

Głównym celem zarządzania ryzykiem kapitałowym Grupy jest zapewnienie jej rozwoju. Kluczowym elementem jest utrzymanie właściwego poziomu i struktury kapitałowej do realizacji inwestycji projektów elektrowni fotowoltaicznych oraz wielkoskalowych magazynów energii, które stanowią o wzroście i rozwoju Grupy.

Grupa na bieżąco monitoruje prognozy poprzez porównanie kluczowych parametrów finansowo-operacyjnych oraz inwestycyjnych z aktualnego wykonania do założeń prognostycznych.



Grupa Kapitałowa, elastycznie reaguje na zmieniające się finansowe uwarunkowania działalności Grupy i otoczenia rynkowego. Istnieje jednak ryzyko, że działania te nie będą wystarczająco skuteczne, tj. w szczególności, że opisana powyżej współpraca z partnerami finansowymi nie zostanie przedłużona, a Grupa Kapitałowa nie nawiąże współpracy z innymi partnerami, wskutek czego nie uzyska lub nie utrzyma oczekiwanego poziomu finansowania. Niedostateczny poziom finansowania może spowodować brak odpowiedniego tempa realizacji projektów elektrowni fotowoltaicznych, a tym samym spadek dynamiki przychodów i rentowności.

CZYNNIKI ZWIĄZANE Z DZIAŁALNOŚCIĄ GRUPY

Ryzyko związane z projektowaniem, kupowaniem i wykonaniem projektów farm fotowoltaicznych oraz wielkoskalowych magazynów energii

W ramach prowadzonej działalności Grupa zajmuje się realizacją projektów wielkoskalowych (w tym przede wszystkim farm fotowoltaicznych, magazynów energii). Projekty w portfelu inwestycyjnym Spółki znajdują się na różnym etapie zaawansowania, co powoduje konieczność ponoszenia kosztów na ich dalszą realizację, tj. np. uzyskanie prawomocnych pozwoleń na budowę bądź wybudowanie wymaganej infrastruktury technicznej. Co do zasady Spółka zakłada po zrealizowaniu przedsięwzięć pozostawienie projektów w obrębie własności Grupy oraz generowanie przychodów z ich eksploatacji, lecz nie wyklucza również sprzedaży części lub całości aktywów, jeżeli będzie to uzasadnione ekonomicznie.

Mimo że Spółka, przy okazji nabycia kolejnego projektu, każdorazowo przeprowadza proces due diligence, istnieje ryzyko, iż niektóre z zakupionych projektów będą posiadały wady prawne lub lokalizacyjne, co w np. przypadku projektów farm fotowoltaicznych - spowoduje brak możliwości osiągnięcia zakładanych mocy wytwórczych instalacji fotowoltaicznych, a tym samym wpływów ze sprzedaży energii elektrycznej. Istnieje ryzyko, iż zakupiony projekt będzie posiadał wady uniemożliwiające jego wybudowanie, a rentowność takiego projektu może okazać się niższa od zakładanej. Jednym z największych ryzyk jest niemożność uzyskania warunków przyłączenia (WP), co w konsekwencji uniemożliwia kontynuowanie projektu z powodu braku podłączenia do sieci.

Ponadto, realizacja projektów budowlanych, w tym projektów obejmujących budowę farm fotowoltaicznych oraz wielkoskalowych magazynów energii, wymaga zapewnienia odpowiedniej infrastruktury oraz zapewnienia ciągłości dostaw elementów wymaganych do przeprowadzenia budowy. Możliwość ich budowy zależy od decyzji właściwych organów administracyjnych lub ustanowienia służebności na działkach znajdujących się w posiadaniu osób trzecich. Istnieje ryzyko, iż ze względu na opóźnienia w przygotowaniu dostępu do infrastruktury nastąpi opóźnienie w rozpoczęciu budowy i terminu oddania danego projektu do użytkowania, co może opóźnić zwrot zainwestowanego kapitału, a także skutkować utratą możliwości wejścia do systemu wsparcia. W przypadku braku zgody stron trzecich na ustanowienie służebności może zaistnieć konieczność wystąpienia na drogę sądową. Może to spowodować opóźnienie w przyłączeniu danego projektu do sieci energetycznej.

Na skutek opóźnień, a nawet odstąpienia od realizacji projektów, Grupa może nie uzyskać w terminie oczekiwanych przychodów z tych projektów, a także utracić możliwość udziału w aukcjach lub w przypadku już wygranych aukcji – stracić możliwość wejścia do systemu wsparcia. Każde z wyżej opisanych czynników ryzyka, w razie materializacji, może mieć istotny negatywny wpływ na działalność, sytuację finansową i wyniki operacyjne spółek z Grupy.

Ryzyko nieuzyskania wsparcia udzielanego w ramach aukcji OZE lub uzyskania wsparcia na poziomie niższym niż oczekiwany

Spółka posiada i nie wyklucza nabywania projektów z wygranymi aukcjami OZE jak i w przyszłości powrócić do korzystania z tego typu wsparcia. Należy wskazać, iż zgodnie z obowiązującym prawem, maksymalną ilość i wartość energii elektrycznej z odnawialnych źródeł energii, która może zostać sprzedana w drodze aukcji w następnym roku, ustala corocznie Rada Ministrów w drodze rozporządzenia. Rada Ministrów może ustalić parametry niższe aniżeli oczekiwane, a nawet zamrozić stawki, co może w konsekwencji doprowadzić do większej konkurencji pomiędzy wytwórcami biorącymi udział w danej akcji OZE. W efekcie może to mieć wpływ na spadek ceny sprzedaży energii i ewentualne wyłączenie Spółki z procesu aukcyjnego w przypadku zaoferowania zbyt wysokiej ceny, przekraczającej najwyższą akceptowaną cenę w ramach aukcji. Zarząd wskazuje, iż biorąc pod uwagę obecną sytuację na rynku cen energii, nie jest to dla Spółki priorytet, aby zabezpieczać projekty aukcjami OZE.

Ryzyko związane z odpowiedzialnością za produkty Grupy

Spółka musi liczyć się z ryzykiem odpowiedzialności za bezpieczeństwo produktów wprowadzanych do obrotu. Z uwagi na fakt, iż urządzenia wprowadzane do obrotu przez Columbus produkują energię elektryczną, istnieje ryzyko zagrożenia życia lub zdrowia użytkowników. Urządzenia wprowadzane do obrotu, zwłaszcza w razie wad konstrukcyjnych lub awarii, mogą być źródłem porażek elektrycznych oraz pożarów.



W rezultacie zaistnienia powyższych zdarzeń Spółka może zostać zmuszona, w tym w drodze powództwa sądowego, do zapłaty odszkodowania na rzecz użytkownika lub użytkowników wyrobów lub też na rzecz spadkobierców takich użytkowników lub innych osób. Spółka musi również liczyć się z ryzykiem pozwów zbiorowych użytkowników jego wyrobów – w przypadku, kiedy ujawnione zostałyby okoliczności naruszenia prawnie chronionego interesu większej liczby osób.

Columbus wskazuje, że podnoszenie przeciw niemu (czy danej spółce Grupy) roszczeń związanych z wprowadzanymi do obrotu produktami, niezależnie od zasadności tychże roszczeń, będzie się z reguły wiązać z koniecznością poniesienia istotnych kosztów obrony prawnej. Columbus nie może w szczególności zaniedbywać nawet jednostkowych spraw o niższej wartości, ponieważ każdy przegrany spór w powyższej materii może wywołać narastającą liczbę podobnych roszczeń ze strony innych użytkowników.

CZYNNIKI RYZYKA ZWIĄZANE Z OTOCZENIEM, W KTÓRYM DZIAŁA GRUPA

Ryzyko związane z warunkami panującymi na rynku energii słonecznej i w branży farm fotowoltaicznych w Polsce

Na działalność Grupy wpływają warunki panujące na rynku i w branży energetyki słonecznej. Rynek i przemysł energetyki słonecznej mogą od czasu do czasu doświadczać nadmiernej podaży, jak również nadmiernego popytu. W takiej sytuacji może to mieć negatywny i pozytywny wpływ na wielu deweloperów projektów z zakresu energetyki odnawialnej, w tym deweloperów farm fotowoltaicznych. Rynek energii słonecznej w Polsce jest nadal na stosunkowo wczesnym etapie rozwoju w stosunku do innych dojrzałych rynków, które przykładowo od 5 lat mają bezpośrednią styczność z wielokierunkowym wdrażaniem i zastępowaniem poprzednich technologii wytwarzających energię elektryczną. Przyszłe zapotrzebowanie na produkty i usługi, związane z różnymi technologiami z zakresu energii słonecznej, może mieć niepewny i nieznaną zakres. Występuje ryzyko asymilacji tych technologii słonecznych przez odbiorców końcowych, odbiorców instytucjonalnych i przez inne podmioty na rynku energii, przy czym zgodnie z przygotowaną przez Ministerstwo Klimatu Polityką Energetyczną Polski do 2040 r., zakłada się wzrost mocy zainstalowanych w fotowoltaice w Polsce do ok. 5-7 GW w 2030 r. oraz do ok. 10-16 GW w 2040 r. Wzrost znaczenia energii słonecznej jest uznawany przez większość światowych gospodarek za jeden z głównych trendów trwających oraz przyszłych planów i strategii transformacji energetycznych.

Ryzyko związane z przesyłową i dystrybucyjną infrastrukturą elektroenergetyczną w Polsce (techniczne oraz nietechniczne czynniki wpływające na możliwość przyłączenia do sieci i przesyłu energii)

Działalność gospodarcza, prowadzona przez Grupę w różnym stopniu, jest uzależniona od istniejącego stanu infrastruktury elektroenergetycznej w Polsce, która stanowi wielowarstwową strukturę sieci o różnych poziomach napięć znamionowych, tj. sieci najwyższych napięć (NN), wysokich napięć (WN), średnich napięć (SN) i niskich napięć (nn) o zróżnicowanej budowie. Sieci NN stanowią część systemu przesyłowego, która należy do Operatora Systemu Przesyłowego (OSP), tj. Polskich Sieci Elektroenergetycznych S.A., natomiast sieci pozostałych napięć należą w głównej mierze do poszczególnych Operatorów Systemów Dystrybucyjnych (OSD).

Problem starzejącej się elektroenergetycznej infrastruktury dystrybucyjnej i przesyłowej jest czynnikiem naturalnym i nieodłącznym w przypadku każdego systemu elektroenergetycznego, który funkcjonuje długoterminowo przez kilkadziesiąt lat oraz jest dostatecznie duży (kilkaset tysięcy kilometrów linii napowietrznych i kablowych). Pogarszający się stan techniczny linii oraz stacji elektroenergetycznych dotyczy wszystkich poziomów napięć oraz jest nierównomierny pod względem geograficzno-funkcyjnym, tj. istnieją obszary o wyższych i niższych ryzykach związanych z wiekiem i stanem technicznym sieci, mające różny stopień zapóźnienia w zakresie modernizacji. Za zły stan sieci energetycznej i niestabilny poziom niezawodności najczęściej odpowiedzialne są przestarzałe technologie zastosowane w momencie ich budowy oraz niski poziom automatyzacji (około 30% napowietrznych linii WN i SN powstała 40 lat temu, a około 40% jest starszych niż 25 lat). Przede wszystkim istniejąca od wielu lat infrastruktura elektroenergetyczna była dostosowywana do innego rodzaju zasilania – jednokierunkowego od stabilnych źródeł wytwórczych (źródła o sterowalnych i o stosunkowo stabilnym poziomie mocy generacji) w kierunku odbiorców. Pojawiające się nowego typu źródła OZE charakteryzują się dużą zmiennością, uzależnioną od czynników atmosferycznych i naturalnych (w przypadku fotowoltaiki – dzień/noc) oraz zmieniają model zasilania rozproszonym geograficznie i mocowo charakterem swojej generacji mocy, co będzie wymagać nakładów dostosowujących sieci do tych nowych warunków i wyzwań.

W związku z tym, że w obecnej strukturze wytwarzania energii można zaobserwować wyraźną tendencję wzrostu mocy wytwórczych wytwarzanych z OZE, które wymagają przede wszystkim inwestycji w obrębie sieci elektroenergetycznych SN i WN, obserwuje się zwiększoną świadomość Operatorów Systemów Dystrybucyjnych w zakresie potrzeby i zakresu modernizacji infrastruktury, przy jednoczesnym wprowadzeniu jej automatyzacji w zakresie ruchowym. Spółka nie może wykluczyć, że niedostateczny rozwój lub opóźnienia w tym zakresie (proces wymaga zwykle dopełnienia kwestii administracyjno-formalnych i technicznych) infrastruktury elektroenergetycznej w Polsce, w tym w szczególności linii SN i WN, może utrudnić uzyskanie przez planowane elektrownie fotowoltaiczne, wiatrowe i magazyny energii, technicznych warunków przyłączenia do sieci, a tym samym negatywnie wpłynąć na liczbę nowych inwestycji w segmencie OZE.



Istnieje w związku z tym ryzyko, że brak dostatecznego poziomu rozwoju dystrybucyjnej infrastruktury elektroenergetycznej oraz wysoka awaryjności istniejących sieci energetycznych, które przekładają się na okresowe przerwy w odbiorze energii, mogą mieć negatywny wpływ na działalność Grupy, jej sytuację finansową oraz wyniki jej działalności.

Ryzyko spadku zainteresowania klientów instalacjami związanymi z odnawialnymi źródłami energii

Potencjalny spadek cen za energię elektryczną z sieci, decyzje Urzędu Regulacji Energetyki dotyczące wysokości stawek zmiennych w taryfach dostawców energii elektrycznej, brak przyłączeń do sieci, ewentualny istotny spadek zapotrzebowania użytkowników na energię elektryczną lub pojawienie się innych sposobów poprawy efektywności energetycznej gospodarstw domowych, a także zmiany regulacyjne mogą powodować zmniejszenie zainteresowania nabyciem instalacji fotowoltaicznych. Ponadto, pogorszenie się warunków makroekonomicznych w Polsce lub ogólnej sytuacji gospodarczej na świecie może doprowadzić do spadku wydatków na inwestycje gospodarstw domowych oraz przełożyć się na sytuację finansową lub wyniki operacyjne Spółki.

Ryzyko wpływu wojny w Ukrainie na działalność i sytuację finansową Grupy

Eskalacja rozpoczętego w lutym 2022 r. konfliktu pomiędzy Ukrainą i Rosją, sankcje nałożone na Rosję i Białoruś przez Unię Europejską, organizacje międzynarodowe i poszczególne państwa, a także retorsje zastosowane przez Rosję i Białoruś w odpowiedzi na te sankcje, w ocenie Spółki nie miały bezpośredniego istotnego negatywnego wpływu na Grupę i prowadzoną przez nią działalność, w szczególności łańcuch dostaw kluczowych komponentów nie został przerwany.

Jednocześnie Zarząd nie może wykluczyć, że trwająca obecnie wojna w Ukrainie przyczyni się w szczególności:

- zaburzenia łańcucha dostaw komponentów niezbędnych dla funkcjonowania Grupy,
- ograniczenia dostępu do kadry pracowniczej rekrutowanej wśród osób pochodzących z Ukrainy, niezbędnej dla prawidłowej realizacji działalności operacyjnej Spółki,
- dalszej zmiany kursów walutowych i stóp procentowych, co może przełożyć się na pogorszenie rentowności Spółki,

pomimo faktu, że na dzień sporządzenia sprawozdania ww. czynniki nie wpływają istotnie na działalność Grupy i na osiągnięte wyniki finansowe.

W dłuższej perspektywie, wojna w Ukrainie może przyczynić się do wzrostu inflacji, co spowoduje presję na koszty pracownicze, wzrost cen energii, gazu czy paliwa. W konsekwencji można spodziewać się większych kosztów działalności operacyjnej Grupy, w tym logistyki (co może spowodować obniżenie rentowności sprzedaży), a także wzrost oprocentowania kredytów oraz kursu EUR, USD wobec PLN, co z kolei będzie miało bezpośredni wpływ na ceny komponentów instalacji fotowoltaicznych oraz innych produktów nabywanych przez Spółkę w walutach obcych.

Ponadto niepewność związana z wojną w Ukrainie może wpływać negatywnie również na decyzje inwestorów w zakresie realizacji instalacji fotowoltaicznych czy modernizacji posiadanych źródeł ciepła, co wraz z Nowelizacją OZE mającą miejsce od 1 kwietnia 2022 r. może mieć także negatywny wpływ na wielkość realizowanej przez Grupę sprzedaży, a w konsekwencji na osiągnięte przychody.

W kwietniu 2023 r., za pośrednictwem ukraińskiej spółki, w której Columbus Energy S.A. objął 60% udziałów, została rozpoczęta działalność Grupy w Ukrainie. Działalność ta jest prowadzona pod marką Columbus, przy wykorzystaniu firmowych produktów, zasobów technologicznych, sprzedażowych i marketingowych.

W nawiązaniu do powyżej opisanych ryzyk Zarząd Columbus Energy S.A. ma świadomość, że ukraiński rynek jest wymagający, ale równocześnie bardzo perspektywiczny. Obecnie tamtejsza energetyka jest zależna od paliw kopalnych i atomu. Odbudowa niezależności energetycznej jest dla Ukrainy priorytetem, co oznacza, że popyt na rozwiązania OZE przez najbliższe lata będzie tam znaczący.

Wysoka inflacja oraz ryzyko jej wzrostu

Ryzyko inflacyjne dotyczy wzrastających kosztów funkcjonowania Spółki w wyniku zwiększenia kosztów nabywanych usług, jak również kosztów pracowniczych wynikających z żądań pracowników w zakresie podniesienia wartości ich wynagrodzeń. Ponadto, konsekwencją wzrostu inflacji jest podniesienie oprocentowania bankowego finansowania dłużnego oraz kosztów jego obsługi.



4. Zwięzły opis istotnych dokonań lub niepowodzeń w okresie objętym raportem, wraz z wykazem najważniejszych zdarzeń

Splata zobowiązań kredytowych w kwocie 8,9 mln zł

W dniu 4 stycznia 2023 r. spółki zależne Columbus dokonały spłaty zobowiązań kredytowych wobec instytucji bankowych w kwocie 8,9 mln zł, zaciągniętych w celu finansowania podatku VAT w ramach inwestycji związanych z budową farm fotowoltaicznych. Jednocześnie, z uwagi na dokonanie spłat przed terminami ich ostatecznej spłaty wynikającymi z umów, złożone zostały dyspozycje zamknięcia tych umów kredytowych.

Przedłużenie obowiązywania strategii rozwoju Columbus

W dniu 10 stycznia 2023 r. Zarząd Columbus podjął decyzję o przedłużeniu okresu obowiązywania strategii rozwoju Grupy Columbus, pierwotnie przyjętej na lata 2019-22, do dnia 30 czerwca 2023 r. Zarząd umotywował swoją decyzję kilkoma czynnikami, m.in. trwającym procesem sprzedaży znaczącego pakietu farm fotowoltaicznych oraz wejściem na rynek wielkoskalowych magazynów energii.

Sprzedaż farm fotowoltaicznych o mocy 17,5 MW

W dniu 27 lutego 2023 r. Columbus zrealizował kolejną transzę sprzedaży portfela projektów farmowych do ENGIE Zielona Energia sp. z o.o. W ramach transakcji sprzedano 100% udziałów w 12 spółkach realizujących projekty farm fotowoltaicznych o łącznej mocy 17,5 MW. Środki z transakcji zostały przeznaczone m.in. na spłatę Zielonych Obligacji serii A, wyemitowanych przez New Energy Investments sp. z o.o.

Wykup wszystkich obligacji serii A

W dniu 27 lutego 2023 r. spółka zależna Columbus - New Energy Investments sp. z o.o. dokonała wcześniejszego wykupu wszystkich wyemitowanych 75.000 obligacji serii A, o wartości nominalnej 911,0 zł każda, za łączną kwotę (powiększoną o należne odsetki oraz premię za wcześniejszy wykup) 70.532.437,50 zł. Ponadto Zarząd New Energy Investments sp. z o.o. dokonał umorzenia wykupionych obligacji serii A, i tym samym całość wyemitowanych obligacji serii A została umorzona.

Zawarcie umowy pożyczki w kwocie 10 mln EUR

W dniu 28 lutego 2023 r. Columbus zawarł z DC24 ASI sp. z o.o. umowę nieodnawialnej pożyczki pieniężnej, w kwocie 10 mln EUR. Pożyczka została przeznaczona na finansowanie działalności operacyjnej związanej z realizacją projektów farm fotowoltaicznych i wielkoskalowych magazynów energii. Spłata pożyczki, w walucie EUR, ma nastąpić do 31 grudnia 2023 r.

Columbus na liście 1000 europejskich firm Financial Times

W siódmej edycji rankingu „FT 1000: Najszybciej rozwijające się firmy w Europie 2023”, który został opublikowany 1 marca br., Columbus uplasował się na 148. miejscu. Dodatkowo, w kategorii energetyka, Spółka znalazła się na 7. miejscu i jest jedyną polską firmą w tym zestawieniu.

Zatwierdzenie przez KNF prospektu

W dniu 14 marca 2023 r. Komisja Nadzoru Finansowego zatwierdziła prospekt Columbus, sporządzony w związku z zamiarem przeniesienia notowań akcji z alternatywnego rynku NewConnect na rynek regulowany GPW.

Wprowadzenie własnych pomp ciepła

Na początku kwietnia 2023 r. Spółka wprowadziła na rynek autorskie pompy ciepła z serii Pro. Urządzenia współpracują z inteligentnym systemem zarządzania energią PowerHouse powered by Loxone.

Debiut Columbus Energy na głównym rynku GPW

W dniu 12 kwietnia 2023 r. Columbus Energy S.A. zadebiutował na głównym rynku Giełdy Papierów Wartościowych w Warszawie. Przeniesieniu notowań nie towarzyszyła emisja akcji.

Rozpoczęcie działalności w Ukrainie

W dniu 13 kwietnia 2023 r. Zarząd Columbus Energy S.A. podpisał umowę typu joint-venture, na podstawie której, za pośrednictwem utworzonej w Ukrainie spółki, będzie projektował, dostarczał i montował produkty ze swojej oferty, tj. fotowoltaikę, pompy ciepła i magazyny energii.

Rozpoczęcie działalności w Słowacji

W dniu 18 maja 2023 r. Columbus podpisał z dwoma czeskimi podmiotami (z którymi w tym czasie prowadził działalność w Czechach) umowę joint-venture, na bazie której utworzona została spółka w Słowacji, prowadząca działalność polegającą na projektowaniu, sprzedaży i montażu instalacji fotowoltaicznych oraz innych produktów związanych z odnawialnymi źródłami energii na rzecz klientów indywidualnych i przedsiębiorców, a także świadczenie usług posprzedażowych na terenie Słowacji.



Podpisanie aneksu do umowy kredytu odnawialnego

W dniu 31 maja 2023 r. Columbus podpisał z Bankiem Ochrony Środowiska S.A. kolejny aneks do umowy kredytu odnawialnego z dn. 30 czerwca 2020 r., aneksowanej m.in. 24 czerwca 2022 r. oraz 15 lipca 2022 r. Na podstawie tego aneksu, limit kredytu ustalony został na 20 mln, stopniowo zmniejszany miesięcznie o 1 mln zł, przy czym całkowita spłata winna nastąpić 30 maja 2024 r. Kredyt został udzielony z przeznaczeniem na finansowanie bieżącej działalności Columbus. Odsetki są płatne miesięcznie.

Negocjacje ws. wydłużenia terminów sprzedaży projektów farmowych do ENGIE

W dniu 1 czerwca 2023 r., z uwagi na przedłużające się procedury odbioru i uruchomienia przez operatorów systemów dystrybucyjnych (OSD) poszczególnych farm z transzy 3, a w konsekwencji nieuruchomienia wszystkich tych farm do 31 maja 2023 r., wygasła w odniesieniu do transzy 3 umowa przedwstępna z ENGIE Zielona Energia sp. z o.o., dotycząca transakcji obejmującej w szczególności sprzedaż na rzecz ENGIE spółek z Grupy Kapitałowej Columbus, realizujących projekty farm fotowoltaicznych. Wszystkie projekty w ramach transzy 3 zostały wybudowane i zgłoszone do operatorów OSD, celem odbioru i uruchomienia. Strony rozpoczęły negocjacje, celem odpowiedniego aneksowania umowy przedwstępnej i wydłużenia terminów sprzedaży tych projektów.

Zawarcie umowy dotyczącej inwestycji w Saule

W dniu 12 czerwca 2023 r. Columbus zawarł z DC24 ASI sp. z o.o, Saule Technologies S.A., Saule S.A., a także Olgą Malinkiewicz, Arturem Kupczunąsem, Dariuszem Chrząstowskim, Knowledge is Knowledge sp. z o.o. sp. k., H.I.S. Co., Ltd., umowę Inwestycyjną oraz umowę akcjonariuszy, których przedmiotem jest zapewnienie finansowania na dalszy rozwój działalności Saule w zakresie udoskonalania ogniw fotowoltaicznych na bazie perowskitów oraz dalszej ich komercjalizacji.

Umowa Inwestycyjna określa w szczególności zasady inwestycji DC24 w SauleTech i Saule, w tym udzielenia SauleTech pożyczki pieniężnej do kwoty 40 mln zł. Z kolei Umowa Akcjonariuszy określa w szczególności zasady ładu korporacyjnego zarówno w SauleTech, jak i w jej spółce zależnej, tj. Saule, w związku z inwestycją DC24 dokonywaną zgodnie z Umową Inwestycyjną. Zapewnienie finansowania przez DC24 umożliwi Grupie SauleTech dalszy rozwój ogniw perowskitowych oraz wzmocni działania mające na celu ich komercjalizację, co powinno przyczynić się do zwiększenia realizowanej sprzedaży, oraz mieć pozytywny wpływ na wyniki finansowe Grupy Kapitałowej SauleTech, a w konsekwencji wyniki finansowe Grupy Columbus, która konsoliduje w swoich sprawozdaniach finansowych wyniki Grupy SauleTech.

Najważniejsze zdarzenia po dacie bilansowej

Nawiązanie współpracy z Extradom.pl

W dniu 12 lipca 2023 r. Columbus zawarł z Extradom.pl sp. z o.o. (spółką należącą do Wirtualna Polska Holding S.A.) umowę współpracy w obszarze marketingu i wsparcia sprzedaży, której celem jest dotarcie z ofertą Columbus do nowego obszaru rynku klientów indywidualnych. Na podstawie tej umowy, Extradom.pl będzie aktywnie promować i udostępniać informację o ofercie Columbus w zakresie sprzedaży i montażu produktów OZE, wraz z kalkulatorem opłacalności rozwiązań od Columbus. Klientom Extradom.pl Columbus będzie przedstawiał dedykowaną ofertę, niedostępną dla innych klientów, z 2-letnią gwarancją ceny.

Realizacja kolejnej transzy sprzedaży farm fotowoltaicznych do podmiotu z Grupy ENGIE

W dniu 31 sierpnia 2023 r. Columbus podpisał z Engie Zielona Energia sp. z o.o. umowy przyrzeczone, dotyczące sprzedaży w ramach kolejnej transzy 5 spółek realizujących projekty farm fotowoltaicznych, o łącznej mocy 12,97 MW, za kwotę powyżej 50 mln zł (na zasadach tożsamyh jak dla poprzednich transz). Środki z transakcji zostały przeznaczone na realizację zobowiązań Columbus wobec DC24 sp. z o.o.

Spłata zobowiązań w kwocie 49 mln zł

W dniu 1 września 2023 r. Columbus zawarł z DC24 sp. z o.o. porozumienie, na podstawie którego dokonał spłaty kwoty 49.281.210,82 zł, stanowiącej część należności głównej otrzymanej od DC24 sp. z o.o. pożyczki, a tym samym zmniejszył zadłużenie w Grupie.

Wykupienie udziałów w spółkach zależnych działających w Republice Czeskiej i Słowacji

W dniu 18 września 2023 r. Columbus nabył 100% udziałów w spółce Taurean s.r.o., która posiada 36% udziałów w spółce Columbus Energy a.s. oraz 36% udziałów Columbus Energy Slovensko s.r.o. W wyniku transakcji udział Columbus (bezpośrednio i pośrednio) w obu tych spółkach wzrósł do 88%. Następnie Columbus nabył pozostałe 12% udziałów w spółce Columbus Energy a.s. oraz 12% w Columbus Energy Slovensko s.r.o., w wyniku czego posiada 100% udziałów w obu tych spółkach. W konsekwencji nabycia wszystkich udziałów wygasły wcześniejsze umowy joint venture.



5. Wskazanie czynników i zdarzeń, w tym o nietypowym charakterze, mających istotny wpływ na skrócone sprawozdanie finansowe

Do czynników mających znaczący wpływ na osiągnięte wyniki finansowe w pierwszym półroczu 2023 r. spółki Columbus oraz Grupy należą:

- **Zrealizowanie sprzedaży portfela projektów farmowych do ENGIE Zielona Energia sp. z o.o.**

W konsekwencji realizacji umowy sprzedaży farm fotowoltaicznych do podmiotu z Grupy Engie, w dniu 27 lutego 2023 r. Columbus zrealizował drugą transzę sprzedaży portfela projektów farmowych do ENGIE Zielona Energia sp. z o.o. W ramach transakcji sprzedano 100% udziałów w 12 spółkach realizujących projekty farm fotowoltaicznych o łącznej mocy 17,5 MW. W wyniku transakcji Grupa osiągnęła zysk ze sprzedaży w kwocie 19.744 tys. zł.

Już po okresie, na który sporządzone zostało niniejsze śródroczne sprawozdanie finansowe, tj. w dniu 31 sierpnia 2023 r. Columbus sprzedał do podmiotu z Grupy Engie kolejnych 5 spółek realizujących projekty farm fotowoltaicznych o łącznej mocy 12,97 MW, za kwotę powyżej 50 mln zł.

- **Sprzedaż realizowana na rynku zagranicznym w Czechach**

W pierwszym półroczu, istotny wpływ na wyniki osiągane przez Grupę Columbus miała sprzedaż realizowana w Czechach. Działalność ta prowadzona jest poprzez spółkę zależną Columbus Energy a.s., przy wykorzystaniu zasobów technologicznych, sprzedażowych i marketingowych Columbus. W samym tylko I półroczu 2023 r. Columbus Energy a.s. wygenerował 44.469 tys. zł przychodów ze sprzedaży w ramach podstawowej działalności operacyjnej. Tym samym wyniki wypracowane przez Columbus Energy a.s. stanowią istotną część łącznych przychodów wypracowanych przez Grupę Columbus w I półroczu 2023 r. Istotnym czynnikiem mającym wpływ na realizowaną sprzedaż w Czechach ma rządowy system dotacyjny, który stanowi istotny efekt zachęty do realizacji inwestycji w OZE.

- **Znaczące zmniejszenie zadłużenia Grupy z tytułu kredytów bankowych i obligacji**

Dokonanie przez spółkę zależną Columbus - New Energy Investments sp. z o.o. wcześniejszego wykupu wszystkich wyemitowanych 75.000 obligacji serii A o wartości nominalnej 911,00 zł każda, za łączną kwotę (powiększoną o należne odsetki oraz premię za wcześniejszy wykup) 70.532 tys. zł, a także przez inne spółki zależne Columbus spłaty zobowiązań kredytowych wobec instytucji bankowych w kwocie 8,9 mln zł, zaciągniętych w celu finansowania podatku VAT w ramach inwestycji związanych z budową farm fotowoltaicznych. Ponadto, Columbus dokonuje cyklicznej spłaty zgodnie z zawartą umową, zobowiązań kredytowych z tytułu zaciągniętego kredytu odnawialnego.

W okresie czterech ostatnich kwartałów sprawozdawczych (tj. od 1 lipca 2022 r. do 30 czerwca 2023 r.), Grupa zmniejszyła zadłużenie bankowe o przeszło 236 mln zł oraz spłaciła obligacje w łącznej kwocie 100 mln zł. Tym samym nastąpiło istotne zmniejszenie zadłużenia Grupy z tytułu kredytów bankowych oraz obligacji.

- **Wdrożenie nowej linii produktowej – autorskich pomp ciepła**

W pierwszym półroczu 2023 r. rozpoczęta została sprzedaż autorskich pomp ciepła nisko- i wysokotemperaturowych z serii Pro, o parametrach i wydajności dostosowanych do pracy w warunkach atmosferycznych Polski, z unikalną gwarancją i oszczędnością energii do 43%. Urządzenia te współpracują z inteligentnym systemem zarządzania energią od Columbus.

- **Spłata zobowiązań pożyczkowych w kwocie 49 mln zł**

Dokonanie spłaty części należności głównej otrzymanej od DC24 sp. z o.o. pożyczki w kwocie 49 mln zł, a tym samym zmniejszenie zadłużenia w Grupie. Spłata dokonana została ze środków pochodzących ze sprzedaży farm fotowoltaicznych.

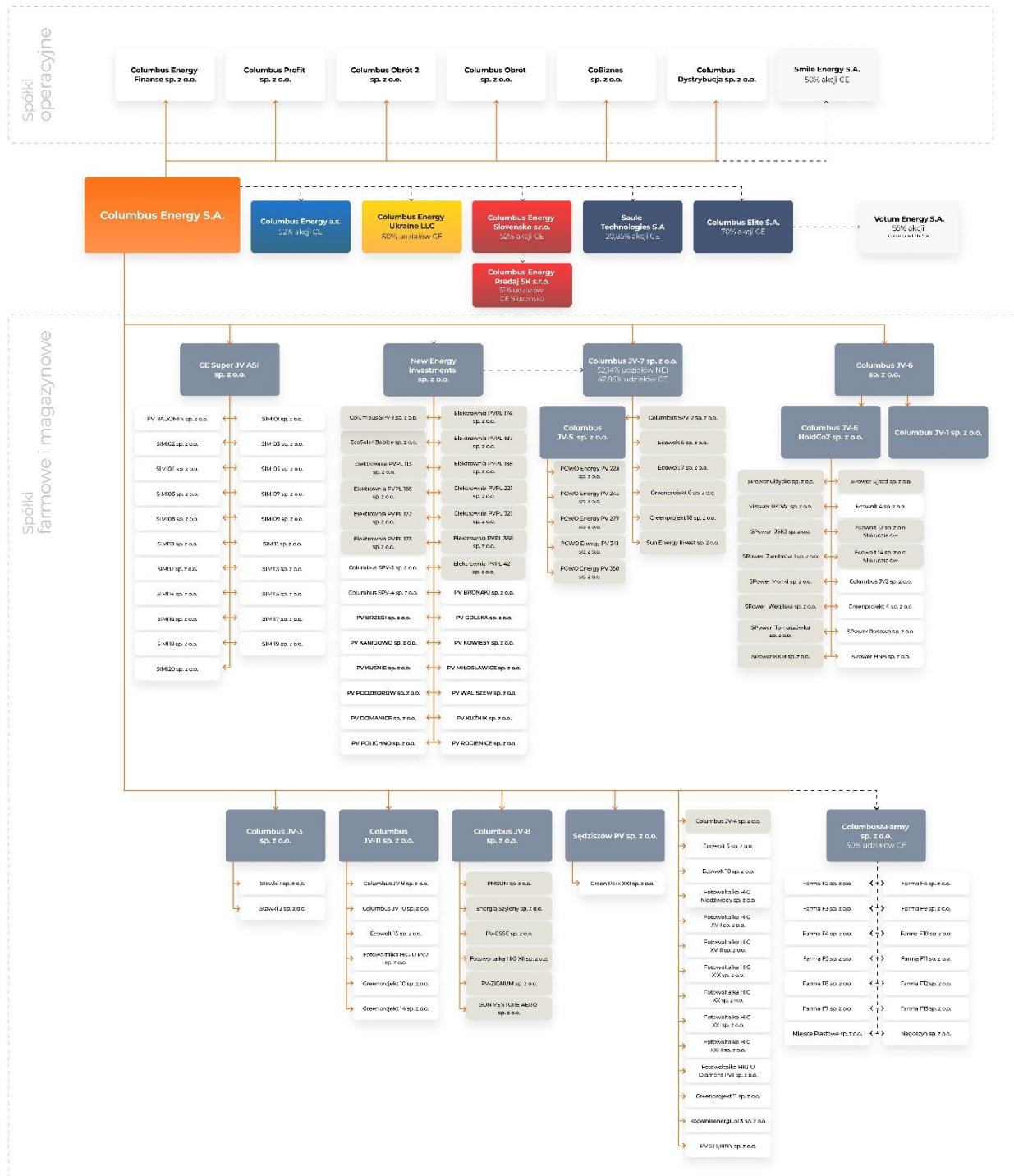
6. Struktura Grupy Kapitałowej Columbus Energy wraz z opisem zmian organizacji

Na dzień 30 czerwca 2023 r. Grupa składała się z Columbus jako jednostki dominującej, 31 jednostek zależnych bezpośrednio, 97 jednostek zależnych pośrednio, 2 jednostek współzależnych bezpośrednio, 14 jednostek współzależnych pośrednio oraz 1 jednostki stowarzyszonej.



Struktura Grupy Kapitałowej Columbus Energy

stan na 30.06.2023 r.



- Spółka działająca na terenie Republiki Czeskiej
- Spółka działająca na terenie Ukrainy
- Spółka działająca na terenie Słowacji
- Spółka przeznaczona do sprzedaży



Columbus jako jednostka dominująca w Grupie posiada udziały w następujących jednostkach:

Stan na dzień 30 czerwca 2023 r.

	Siedziba	Udział w kapitale oraz w głosach (%) bezpośrednio i pośrednio	Opis działalności
Jednostki zależne bezpośrednio			
CE Super JV ASI sp. z o.o.	Kraków	100%	Inwestowanie w spółki realizujące projekty OZE
Columbus Dystrybucja sp. z o.o.	Kraków	100%	Dystrybucja energii elektrycznej
Columbus Elite S.A.	Kraków	70%	Wspieranie sieci sprzedażowej Grupy Columbus
Columbus Energy a.s.	Brno	52%	Projektowanie, sprzedaż i montaż instalacji fotowoltaicznych oraz innych produktów OZE na terenie Republiki Czeskiej
Columbus Energy Ukraine LLC	Wita-Posztowa	60%	Projektowanie, sprzedaż i montaż instalacji fotowoltaicznych oraz innych produktów OZE na terenie Ukrainy
Columbus Energy Slovensko s.r.o.	Liptowski Mikulasz	52%	Projektowanie, sprzedaż i montaż instalacji fotowoltaicznych oraz innych produktów OZE na terenie Słowacji.
Columbus Energy Finanse sp. z o.o.	Kraków	100%	Udzielanie finansowania klientom Grupy Columbus
Columbus Obrót sp. z o.o.	Kraków	100%	Obrót energią elektryczną
Columbus Obrót 2 sp. z o.o.	Kraków	100%	Obrót energią elektryczną
Columbus Profit sp. z o.o.	Kraków	100%	Świadczenie usług rachunkowo-księgowych
GoBiznes sp. z o.o.	Kraków	100%	Kompleksowa usługa w zakresie rozwiązań OZE dla klienta biznesowego
New Energy Investments sp. z o.o.	Kraków	100%	Rozwój projektów farm fotowoltaicznych, posiadając w portfelu około 400 projektów o łącznej mocy blisko 400 MW
Columbus JV-3 sp. z o.o.	Kraków	100%	Nabywanie udziałów w spółkach realizujących projekty farm fotowoltaicznych
Columbus JV-4 sp. z o.o.	Kraków	100%	Realizacja projektów farm fotowoltaicznych o łącznej mocy do 4 MW
Columbus JV-6 sp. z o.o.	Kraków	100%	Nabywanie udziałów w spółkach realizujących projekty farm fotowoltaicznych
Columbus JV-8 sp. z o.o.	Kraków	100%	Nabywanie udziałów w spółkach realizujących projekty farm fotowoltaicznych
Columbus JV-11 sp. z o.o.	Kraków	100%	Nabywanie udziałów w spółkach realizujących projekty farm fotowoltaicznych
Ecowolt 5 sp. z o.o.	Kraków	100%	Rozwijanie projektu farmy fotowoltaicznej
Ecowolt 10 sp. z o.o.	Kraków	100%	Realizacja budowy farm fotowoltaicznych o łącznej mocy do 2 MW
Fotowoltaika HIG Niedźwiady sp. z o.o.	Kraków	100%	Realizacja projektu farmy fotowoltaicznej o łącznej mocy do 28 MW
Fotowoltaika HIG XVII sp. z o.o.	Kraków	100%	Realizacja projektu magazynu energii o mocy 63 MW
Fotowoltaika HIG XVIII sp. z o.o.	Kraków	100%	Realizacja projektu magazynu energii, posiadającą wydane warunki przyłączeniowe o mocy 133 MW/532 MWh



Fotowoltaika HIG XIX sp. z o.o.	Kraków	100%	Realizacja projektu magazynu energii o mocy 200 MW
Fotowoltaika HIG XX sp. z o.o.	Kraków	100%	Realizacja projektu magazynu energii, posiadającą wydane warunki przyłączeniowe o mocy 62,7 MW/250,8 MWh
Fotowoltaika HIG XXI sp. z o.o.	Kraków	100%	Realizacja projektu magazynu energii, posiadającą wydane warunki przyłączeniowe o mocy 202,4 MW/810,2 MWh
Fotowoltaika HIG XXIII sp. z o.o.	Kraków	100%	Realizacja projektu magazynu energii o mocy 63 MW
Fotowoltaika HIG-U Diament PV1 sp. z o.o.	Kraków	100%	Realizacja projektu farmy fotowoltaicznej o łącznej mocy do 39 MW
Greenprojekt 11 sp. z o.o.	Kraków	100%	Realizacja budowy farm fotowoltaicznych o łącznej mocy do 2 MW
Kopalniaenergii.pl 3 sp. z o.o.	Kraków	100%	Rozwijanie projektu farmy fotowoltaicznej
PV STĘKINY sp. z o.o.	Kraków	100%	Przygotowywana spółka do rozwijania projektów farm fotowoltaicznych
Sędziszów PV sp. z o.o.	Kraków	100%	Nabywanie udziałów w spółkach realizujących projekty farm fotowoltaicznych

	Siedziba	Udział w kapitale oraz w głosach (%) bezpośrednio i pośrednio	Opis działalności
Jednostki zależne pośrednio			
Columbus Energy Predaj SK s.r.o.*	Bratislava - Ružinov	51%	Projektowanie, sprzedaż i montaż instalacji fotowoltaicznych oraz innych produktów OZE na terenie Słowacji.
Columbus JV-5 sp. z o.o.*****	Kraków	100%	Nabywanie udziałów w spółkach realizujących projekty farm fotowoltaicznych
Columbus JV-6 HoldCo2 sp. z o.o.*****	Kraków	100%	Nabywanie udziałów w spółkach realizujących projekty farm fotowoltaicznych
Columbus JV-7 sp. z o.o.****	Kraków	100%	Nabywanie udziałów w spółkach realizujących projekty farm fotowoltaicznych
Columbus JV-9 sp. z o.o.*****	Kraków	100%	Realizacja projektów farm fotowoltaicznych o łącznej mocy 10 MW
Columbus JV-10 sp. z o.o.*****	Kraków	100%	Realizacja projektów farm fotowoltaicznych o łącznej mocy 10,8 MW
Columbus JV1 sp. z o.o.*****	Kraków	100%	Nabywanie udziałów w spółkach realizujących projekty farm fotowoltaicznych
Columbus JV2 sp. z o.o.*****	Kraków	100%	Rozwijanie projektów farm fotowoltaicznych
Columbus SPV-1 sp. z o.o.****	Kraków	100%	Realizacja budowy farmy fotowoltaicznej o łącznej mocy do 1 MW
Columbus SPV-2 sp. z o.o.*****	Kraków	100%	Realizacja budowy farm fotowoltaicznych o łącznej mocy do 5,9 MW
Columbus SPV-3 sp. z o.o.****	Kraków	100%	Rozwijanie projektów farm fotowoltaicznych
Columbus SPV-4 sp. z o.o.****	Kraków	100%	Realizacja projektu farmy fotowoltaicznej o łącznej mocy 1 MW
EcoSolar Babice sp. z o.o.****	Kraków	100%	Realizacja budowy farm fotowoltaicznych o łącznej mocy do 2 MW
Ecowolt 4 sp. z o.o.*****	Kraków	100%	Realizacja budowy farm fotowoltaicznych o łącznej mocy do 4 MW
Ecowolt 6 sp. z o.o.*****	Kraków	100%	Eksploatacja farmy fotowoltaicznej o łącznej mocy do 1 MW
Ecowolt 7 sp. z o.o. ****	Kraków	100%	Realizacja budowy farm fotowoltaicznych o łącznej mocy do 4 MW



Ecowolt 12 sp. z o.o.*****	Jaworzno	51%	Realizacja projektu farmy fotowoltaicznej o łącznej mocy do 60 MW
Ecowolt 14 sp. z o.o.*****	Jaworzno	51%	Realizacja projektu farmy fotowoltaicznej o łącznej mocy do 120 MW
Ecowolt 15 sp. z o.o.*****	Kraków	100%	Rozwój i budowa farm fotowoltaicznych o łącznej mocy do 62 MW
Elektrownia PVPL 113 sp. z o.o.****	Kraków	100%	Eksploatacja farmy fotowoltaicznej o łącznej mocy do 1 MW
Elektrownia PVPL 166 sp. z o.o.****	Kraków	100%	Eksploatacja farmy fotowoltaicznej o łącznej mocy do 1 MW
Elektrownia PVPL 172 sp. z o.o.****	Kraków	100%	Eksploatacja farmy fotowoltaicznej o łącznej mocy do 1 MW
Elektrownia PVPL 173 sp. z o.o.****	Kraków	100%	Eksploatacja farmy fotowoltaicznej o łącznej mocy do 1 MW
Elektrownia PVPL 174 sp. z o.o.****	Kraków	100%	Eksploatacja farmy fotowoltaicznej o łącznej mocy do 1 MW
Elektrownia PVPL 187 sp. z o.o.****	Kraków	100%	Eksploatacja farmy fotowoltaicznej o łącznej mocy do 1 MW
Elektrownia PVPL 188 sp. z o.o.****	Kraków	100%	Eksploatacja farmy fotowoltaicznej o łącznej mocy do 1 MW
Elektrownia PVPL 221 sp. z o.o.****	Kraków	100%	Realizacja budowy farmy fotowoltaicznej o łącznej mocy do 1 MW
Elektrownia PVPL 321 sp. z o.o.****	Kraków	100%	Eksploatacja farmy fotowoltaicznej o łącznej mocy do 1 MW
Elektrownia PVPL 388 sp. z o.o.****	Kraków	100%	Eksploatacja farmy fotowoltaicznej o łącznej mocy do 1 MW
Elektrownia PVPL 421 sp. z o.o.****	Kraków	100%	Realizacja budowy farmy fotowoltaicznej o łącznej mocy do 1 MW
Energia Szyleny sp. z o.o.*****	Kraków	100%	Realizacja budowy farm fotowoltaicznych o łącznej mocy do 10 MW
Fotowoltaika HIG XII sp. z o.o.*****	Kraków	100%	Realizacja budowy farm fotowoltaicznych o łącznej mocy do 8 MW
Fotowoltaika HIG-U PV2 sp. z o.o.*****	Kraków	100%	Realizacja budowy farmy fotowoltaicznej o łącznej mocy do 12 MW
Green Park XXI sp. z o.o.*****	Kraków	100%	Realizacja projektu farmy fotowoltaicznej o łącznej mocy do 60,3 MW
Greenprojekt 4 sp. z o.o.*****	Kraków	100%	Realizacja budowy farmy fotowoltaicznej o łącznej mocy do 1 MW
Greenprojekt 6 sp. z o.o.*****	Kraków	100%	Realizacja budowy farmy fotowoltaicznej o łącznej mocy do 2 MW
Greenprojekt 10 sp. z o.o.*****	Kraków	100%	Realizacja budowy farmy fotowoltaicznej o łącznej mocy do 1 MW
Greenprojekt 14 sp. z o.o.*****	Kraków	100%	Realizacja budowy farm fotowoltaicznych o łącznej mocy do 4 MW
Greenprojekt 18 sp. z o.o.*****	Kraków	100%	Realizacja budowy farmy fotowoltaicznej o łącznej mocy do 1 MW
PCWO Energy PV 223 sp. z o.o.*****	Kraków	100%	Realizacja budowy farmy fotowoltaicznej o łącznej mocy do 0,8 MW
PCWO Energy PV 245 sp. z o.o.*****	Kraków	100%	Realizacja budowy farmy fotowoltaicznej o łącznej mocy do 0,8 MW
PCWO Energy PV 277 sp. z o.o.*****	Kraków	100%	Realizacja budowy farmy fotowoltaicznej o łącznej mocy do 1 MW
PCWO Energy PV 341 sp. z o.o.*****	Kraków	100%	Realizacja budowy farmy fotowoltaicznej o łącznej mocy do 1 MW
PCWO Energy PV 358 sp. z o.o.*****	Kraków	100%	Realizacja budowy farmy fotowoltaicznej o łącznej mocy do 0,6 MW
PMSUN sp. z o.o.*****	Kraków	100%	Realizacja budowy farm fotowoltaicznych o łącznej mocy do 8,4 MW
PV-ESSE sp. z o.o.*****	Kraków	100%	Realizacja budowy farm fotowoltaicznych o łącznej mocy do 9 MW



PV-ZIGNUM sp. z o.o.*****	Kraków	100%	Realizacja budowy farm fotowoltaicznych o łącznej mocy do 10,2 MW
PV BRONAKI sp. z o.o.****	Kraków	100%	Przygotowywana spółka do rozwijania projektów farm fotowoltaicznych
PV BRZEGI sp. z o.o.****	Kraków	100%	Przygotowywana spółka do rozwijania projektów farm fotowoltaicznych
PV DOMANICE sp. z o.o.****	Kraków	100%	Przygotowywana spółka do rozwijania projektów farm fotowoltaicznych
PV GOLSKA sp. z o.o.****	Kraków	100%	Przygotowywana spółka do rozwijania projektów farm fotowoltaicznych
PV KANIGOWO sp. z o.o.****	Kraków	100%	Przygotowywana spółka do rozwijania projektów farm fotowoltaicznych
PV KOWIESY sp. z o.o.****	Kraków	100%	Przygotowywana spółka do rozwijania projektów farm fotowoltaicznych
PV KUŚNIE sp. z o.o.****	Kraków	100%	Przygotowywana spółka do rozwijania projektów farm fotowoltaicznych
PV KUŹNIK sp. z o.o.****	Kraków	100%	Przygotowywana spółka do rozwijania projektów farm fotowoltaicznych
PV MIŁOSŁAWICE sp. z o.o.****	Kraków	100%	Przygotowywana spółka do rozwijania projektów farm fotowoltaicznych
PV PODZBORÓW sp. z o.o.****	Kraków	100%	Przygotowywana spółka do rozwijania projektów farm fotowoltaicznych
PV POLICHNO sp. z o.o.****	Kraków	100%	Przygotowywana spółka do rozwijania projektów farm fotowoltaicznych
PV RADOMIN sp. z o.o.***	Kraków	100%	Przygotowywana spółka do rozwijania projektów farm fotowoltaicznych
PV ROGIENICE sp. z o.o.****	Kraków	100%	Przygotowywana spółka do rozwijania projektów farm fotowoltaicznych
PV WALISZEW sp. z o.o.****	Kraków	100%	Przygotowywana spółka do rozwijania projektów farm fotowoltaicznych
SIMI01 sp. z o.o.***	Kraków	100%	Przygotowywana spółka do rozwijania projektów OZE
SIMI02 sp. z o.o.***	Kraków	100%	Przygotowywana spółka do rozwijania projektów OZE
SIMI03 sp. z o.o.***	Kraków	100%	Przygotowywana spółka do rozwijania projektów OZE
SIMI04 sp. z o.o.***	Kraków	100%	Przygotowywana spółka do rozwijania projektów OZE
SIMI05 sp. z o.o.***	Kraków	100%	Przygotowywana spółka do rozwijania projektów OZE
SIMI06 sp. z o.o.***	Kraków	100%	Przygotowywana spółka do rozwijania projektów OZE
SIMI07 sp. z o.o.***	Kraków	100%	Przygotowywana spółka do rozwijania projektów OZE
SIMI08 sp. z o.o.***	Kraków	100%	Przygotowywana spółka do rozwijania projektów OZE
SIMI09 sp. z o.o.***	Kraków	100%	Przygotowywana spółka do rozwijania projektów OZE
SIMI10 sp. z o.o.***	Kraków	100%	Przygotowywana spółka do rozwijania projektów OZE
SIMI11 sp. z o.o.***	Kraków	100%	Przygotowywana spółka do rozwijania projektów OZE
SIMI12 sp. z o.o.***	Kraków	100%	Przygotowywana spółka do rozwijania projektów OZE
SIMI13 sp. z o.o.***	Kraków	100%	Przygotowywana spółka do rozwijania projektów OZE
SIMI14 sp. z o.o.***	Kraków	100%	Przygotowywana spółka do rozwijania projektów OZE
SIMI15 sp. z o.o.***	Kraków	100%	Przygotowywana spółka do rozwijania projektów OZE
SIMI16 sp. z o.o.***	Kraków	100%	Przygotowywana spółka do rozwijania projektów OZE
SIMI17 sp. z o.o.***	Kraków	100%	Przygotowywana spółka do rozwijania projektów OZE



SIMI18 sp. z o.o.***	Kraków	100%	Przygotowywana spółka do rozwijania projektów OZE
SIMI19 sp. z o.o.***	Kraków	100%	Przygotowywana spółka do rozwijania projektów OZE
SIMI20 sp. z o.o.***	Kraków	100%	Przygotowywana spółka do rozwijania projektów OZE
SPower Giżycko sp. z o.o.*****	Kraków	100%	Realizacja budowy farmy fotowoltaicznej o łącznej mocy do 1 MW
SPower HNB sp. z o.o.*****	Kraków	100%	Realizacja budowy farm fotowoltaicznych o łącznej mocy do 1,4 MW
SPower JSK3 sp. z o.o.*****	Kraków	100%	Eksploracja farmy fotowoltaicznej o łącznej mocy do 1 MW
SPower KKM sp. z o.o.*****	Kraków	100%	Realizacja budowy farm fotowoltaicznych o łącznej mocy do 3,7 MW
SPower Mońki sp. z o.o.*****	Kraków	100%	Realizacja budowy farm fotowoltaicznych o łącznej mocy do 3 MW
SPower Rusowo sp. z o.o.*****	Kraków	100%	Realizacja budowy farmy fotowoltaicznej o łącznej mocy do 3 MW
SPower Tomaszówka sp. z o.o.*****	Kraków	100%	Eksploracja farmy fotowoltaicznej o łącznej mocy do 1 MW
SPower Ujazd sp. z o.o.*****	Kraków	100%	Eksploracja farmy fotowoltaicznej o łącznej mocy do 4 MW
SPower WDW sp. z o.o.*****	Kraków	100%	Realizacja budowy farm fotowoltaicznych o łącznej mocy do 2,5 MW
SPower Węglińska sp. z o.o.*****	Kraków	100%	Eksploracja farmy fotowoltaicznej o łącznej mocy do 1 MW
SPower Zambrów I sp. z o.o.*****	Kraków	100%	Realizacja projektów farm fotowoltaicznych o łącznej mocy do 0,6 MW
Stawki 1 sp. z o.o.*****	Kraków	100%	Realizacja projektu farmy fotowoltaicznej o mocy do 0,5 MW
Stawki 2 sp. z o.o.*****	Kraków	100%	Realizacja projektu farmy fotowoltaicznej o mocy do 1 MW
Sun Energy Invest sp. z o.o.*****	Kraków	100%	Realizacja budowy farmy fotowoltaicznej o łącznej mocy do 4 MW
Sun Venture Aero sp. z o.o.*****	Kraków	100%	Realizacja budowy farm fotowoltaicznych o łącznej mocy do 12,5 MW
Votum Energy S.A.**	Wrocław	55%	Sprzedaż produktów z oferty Grupy Columbus przy współpracy z Columbus Elite

* jednostka zależna pośrednio od Columbus Energy S.A., zależna bezpośrednio od Columbus Energy Slovensko s.r.o. (Columbus Energy S.A. posiada bezpośrednio 52% udziału w kapitale zakładowym Columbus Energy Slovensko s.r.o., która posiada 51% udziału w kapitale zakładowym Columbus Energy Predaj SK s.r.o.)

** jednostka zależna pośrednio od Columbus Energy S.A., zależna bezpośrednio od Columbus Elite S.A. (Columbus Energy S.A. posiada bezpośrednio 70% udziału w kapitale zakładowym Columbus Elite S.A., która posiada 55% udziału w kapitale zakładowym Votum Energy S.A.)

*** jednostki zależne pośrednio od Columbus Energy S.A., zależne bezpośrednio od CE Super JV ASI sp. z o.o.

**** jednostki zależne pośrednio od Columbus Energy S.A., zależne bezpośrednio od New Energy Investments sp. z o.o.

***** jednostki zależne pośrednio od Columbus Energy S.A., zależne pośrednio od Columbus JV-7 sp. z o.o.

***** jednostki zależne pośrednio od Columbus Energy S.A., zależne bezpośrednio od Columbus JV-7 sp. z o.o., zależne bezpośrednio od Columbus JV-5 sp. z o.o.

***** jednostki zależne pośrednio od Columbus Energy S.A., zależne bezpośrednio od Columbus JV-6 sp. z o.o.

***** jednostki zależne pośrednio od Columbus Energy S.A., zależne pośrednio od Columbus JV-6 sp. z o.o., zależne bezpośrednio od Columbus JV-6 HoldCo2 sp. z o.o.

***** jednostka zależna pośrednio od Columbus Energy S.A., zależna bezpośrednio od Columbus JV-3 sp. z o.o.

***** jednostka zależna pośrednio od Columbus Energy S.A., zależna bezpośrednio od Columbus JV-11 sp. z o.o.

***** jednostki zależne pośrednio od Columbus Energy S.A., zależne bezpośrednio od Columbus JV-8 sp. z o.o.

***** jednostka zależna pośrednio od Columbus Energy S.A., zależna bezpośrednio od Sędziszów PV sp. z o.o.



	Siedziba	Udział w kapitale oraz w głosach (%) bezpośrednio i pośrednio	Opis działalności
Jednostki współzależne bezpośrednio			
Columbus&Farmy sp. z o.o.	Katowice	50%	Realizacja projektów instalacji fotowoltaicznych do momentu uzyskania warunków przyłączenia
Smile Energy S.A.	Kraków	50%	Rozwój umów PPA i PLA

	Siedziba	Udział w kapitale oraz w głosach (%) bezpośrednio i pośrednio	Opis działalności
Jednostki współzależne pośrednio			
Farma F2 sp. z o.o.*****	Katowice	50%	Rozwijanie projektów farm fotowoltaicznych
Farma F3 sp. z o.o.*****	Katowice	50%	Rozwijanie projektów farm fotowoltaicznych
Farma F4 sp. z o.o.*****	Katowice	50%	Rozwijanie projektów farm fotowoltaicznych
Farma F5 sp. z o.o.*****	Katowice	50%	Rozwijanie projektów farm fotowoltaicznych
Farma F6 sp. z o.o.*****	Katowice	50%	Rozwijanie projektów farm fotowoltaicznych
Farma F7 sp. z o.o.*****	Katowice	50%	Rozwijanie projektów farm fotowoltaicznych
Farma F8 sp. z o.o.*****	Katowice	50%	Rozwijanie projektów farm fotowoltaicznych
Farma F9 sp. z o.o.*****	Katowice	50%	Rozwijanie projektów farm fotowoltaicznych
Farma F10 sp. z o.o.*****	Katowice	50%	Rozwijanie projektów farm fotowoltaicznych
Farma F11 sp. z o.o.*****	Katowice	50%	Rozwijanie projektów farm fotowoltaicznych
Farma F12 sp. z o.o.*****	Katowice	50%	Rozwijanie projektów farm fotowoltaicznych
Farma F13 sp. z o.o.*****	Katowice	50%	Rozwijanie projektów farm fotowoltaicznych
Miejsce Piastowe sp. z o.o. *****	Katowice	50%	Realizacja projektu farmy fotowoltaicznej o łącznej mocy 2 MW
Nagoszyn sp. z o.o.*****	Katowice	50%	Eksploatacja farmy fotowoltaicznej o łącznej mocy do 1 MW

***** jednostki współzależne pośrednio od Columbus Energy S.A., zależne bezpośrednio od Columbus&Farmy sp. z o.o.

	Siedziba	Udział w kapitale oraz w głosach (%) bezpośrednio i pośrednio	Opis działalności
Jednostki stowarzyszone			
Saule Technologies S.A.	Warszawa	20,85%	Rozwijanie technologii drukowanych perowskitowych ogniw słonecznych nowej generacji



Stan na dzień sporządzania niniejszego Sprawozdania:

	Siedziba	Udział w kapitale oraz w głosach (%) bezpośrednio i pośrednio	Opis działalności
Jednostki zależne bezpośrednio			
CE Super JV ASI sp. z o.o.	Kraków	100%	Inwestowanie w spółki realizujące projekty OZE
Columbus Dystrybucja sp. z o.o.	Kraków	100%	Dystrybucja energii elektrycznej
Columbus Elite S.A.	Kraków	70%	Wspieranie sieci sprzedażowej Grupy Columbus
Columbus Energy a.s.	Brno	100%	Projektowanie, sprzedaż i montaż instalacji fotowoltaicznych oraz innych produktów OZE na terenie Republiki Czeskiej
Columbus Energy Ukraine LLC	Wita-Posztowa	60%	Projektowanie, sprzedaż i montaż instalacji fotowoltaicznych oraz innych produktów OZE na terenie Ukrainy
Columbus Energy Slovensko s.r.o.	Liptowski Mikulasz	100%	Projektowanie, sprzedaż i montaż instalacji fotowoltaicznych oraz innych produktów OZE na terenie Słowacji
Columbus Energy Finanse sp. z o.o.	Kraków	100%	Udzielanie finansowania klientom Grupy Columbus
Columbus Obrót sp. z o.o.	Kraków	100%	Obrót energią elektryczną
Columbus Obrót 2 sp. z o.o.	Kraków	100%	Obrót energią elektryczną
Columbus Profit sp. z o.o.	Kraków	100%	Świadczenie usług rachunkowo-księgowych
GoBiznes sp. z o.o.	Kraków	100%	Kompleksowa usługa w zakresie rozwiązań OZE dla klienta biznesowego
New Energy Investments sp. z o.o.	Kraków	100%	Rozwój projektów farm fotowoltaicznych, posiadając w portfelu około 400 projektów o łącznej mocy blisko 400 MW
Columbus JV-3 sp. z o.o.	Kraków	100%	Nabywanie udziałów w spółkach realizujących projekty farm fotowoltaicznych
Columbus JV-4 sp. z o.o.	Kraków	100%	Realizacja projektów farm fotowoltaicznych o łącznej mocy do 4 MW
Columbus JV-6 sp. z o.o.	Kraków	100%	Nabywanie udziałów w spółkach realizujących projekty farm fotowoltaicznych
Columbus JV-8 sp. z o.o.	Kraków	100%	Nabywanie udziałów w spółkach realizujących projekty farm fotowoltaicznych
Columbus JV-11 sp. z o.o.	Kraków	100%	Nabywanie udziałów w spółkach realizujących projekty farm fotowoltaicznych
Ecowolt 5 sp. z o.o.	Kraków	100%	Rozwijanie projektu farmy fotowoltaicznej
Ecowolt 10 sp. z o.o.	Kraków	100%	Realizacja budowy farm fotowoltaicznych o łącznej mocy do 2 MW
Fotowoltaika HIG Niedźwiady sp. z o.o.	Kraków	100%	Realizacja projektu farmy fotowoltaicznej o łącznej mocy do 28 MW
Fotowoltaika HIG XVII sp. z o.o.	Kraków	100%	Realizacja projektu magazynu energii o mocy 63 MW
Fotowoltaika HIG XVIII sp. z o.o.	Kraków	100%	Realizacja projektu magazynu energii, posiadającą wydane warunki przyłączeniowe o mocy 133 MW/532 MWh
Fotowoltaika HIG XIX sp. z o.o.	Kraków	100%	Realizacja projektu magazynu energii o mocy 200 MW



Fotowoltaika HIG XX sp. z o.o.	Kraków	100%	Realizacja projektu magazynu energii, posiadającą wydane warunki przyłączeniowe o mocy 62,7 MW/250,8 MWh
Fotowoltaika HIG XXI sp. z o.o.	Kraków	100%	Realizacja projektu magazynu energii, posiadającą wydane warunki przyłączeniowe o mocy 202,4 MW/810,2 MWh
Fotowoltaika HIG XXIII sp. z o.o.	Kraków	100%	Realizacja projektu magazynu energii o mocy 63 MW
Fotowoltaika HIG-U Diament PV1 sp. z o.o.	Kraków	100%	Realizacja projektu farmy fotowoltaicznej o łącznej mocy do 39 MW
Greenprojekt 11 sp. z o.o.	Kraków	100%	Realizacja budowy farm fotowoltaicznych o łącznej mocy do 2 MW
Kopalniaenergii.pl 3 sp. z o.o.	Kraków	100%	Rozwijanie projektu farmy fotowoltaicznej
PV STĘKINY sp. z o.o.	Kraków	100%	Przygotowywana spółka do rozwijania projektów farm fotowoltaicznych
Sędziszów PV sp. z o.o.	Kraków	100%	Nabywanie udziałów w spółkach realizujących projekty farm fotowoltaicznych
TAUREAN s.r.o.	Brno	100%	Spółka holdingowa nabywająca udziały w spółkach zagranicznych

	Siedziba	Udział w kapitale oraz w głosach (%) bezpośrednio i pośrednio	Opis działalności
Jednostki zależne pośrednio			
Columbus Energy Predaj SK s.r.o.*	Bratislava - Ružinov	51%	Projektowanie, sprzedaż i montaż instalacji fotowoltaicznych oraz innych produktów OZE na terenie Słowacji.
Columbus JV-5 sp. z o.o.*****	Kraków	100%	Nabywanie udziałów w spółkach realizujących projekty farm fotowoltaicznych
Columbus JV-6 HoldCo2 sp. z o.o.******	Kraków	100%	Nabywanie udziałów w spółkach realizujących projekty farm fotowoltaicznych
Columbus JV-7 sp. z o.o.*****	Kraków	100%	Nabywanie udziałów w spółkach realizujących projekty farm fotowoltaicznych
Columbus JV-9 sp. z o.o.******	Kraków	100%	Realizacja projektów farm fotowoltaicznych o łącznej mocy 10 MW
Columbus JV-10 sp. z o.o.******	Kraków	100%	Realizacja projektów farm fotowoltaicznych o łącznej mocy 10,8 MW
Columbus JV1 sp. z o.o.******	Kraków	100%	Nabywanie udziałów w spółkach realizujących projekty farm fotowoltaicznych
Columbus JV2 sp. z o.o.******	Kraków	100%	Rozwijanie projektów farm fotowoltaicznych
Columbus SPV-1 sp. z o.o.*****	Kraków	100%	Realizacja budowy farmy fotowoltaicznej o łącznej mocy do 1 MW
Columbus SPV-3 sp. z o.o.*****	Kraków	100%	Rozwijanie projektów farm fotowoltaicznych
Columbus SPV-4 sp. z o.o.*****	Kraków	100%	Realizacja projektu farmy fotowoltaicznej o łącznej mocy 1 MW
EcoSolar Babice sp. z o.o.*****	Kraków	100%	Realizacja budowy farm fotowoltaicznych o łącznej mocy do 2 MW
Ecowolt 4 sp. z o.o.******	Kraków	100%	Realizacja budowy farm fotowoltaicznych o łącznej mocy do 4 MW
Ecowolt 7 sp. z o.o.*****	Kraków	100%	Realizacja budowy farm fotowoltaicznych o łącznej mocy do 4 MW
Ecowolt 12 sp. z o.o.******	Jaworzno	51%	Realizacja projektu farmy fotowoltaicznej o łącznej mocy do 60 MW



Ecowolt 14 sp. z o.o.*****	Jaworzno	51%	Realizacja projektu farmy fotowoltaicznej o łącznej mocy do 120 MW
Ecowolt 15 sp. z o.o.*****	Kraków	100%	Rozwój i budowa farm fotowoltaicznych o łącznej mocy do 62 MW
Elektrownia PVPL 113 sp. z o.o.****	Kraków	100%	Eksploatacja farmy fotowoltaicznej o łącznej mocy do 1 MW
Elektrownia PVPL 166 sp. z o.o.****	Kraków	100%	Eksploatacja farmy fotowoltaicznej o łącznej mocy do 1 MW
Elektrownia PVPL 172 sp. z o.o.****	Kraków	100%	Eksploatacja farmy fotowoltaicznej o łącznej mocy do 1 MW
Elektrownia PVPL 173 sp. z o.o.****	Kraków	100%	Eksploatacja farmy fotowoltaicznej o łącznej mocy do 1 MW
Elektrownia PVPL 174 sp. z o.o.****	Kraków	100%	Eksploatacja farmy fotowoltaicznej o łącznej mocy do 1 MW
Elektrownia PVPL 187 sp. z o.o.****	Kraków	100%	Eksploatacja farmy fotowoltaicznej o łącznej mocy do 1 MW
Elektrownia PVPL 188 sp. z o.o.****	Kraków	100%	Eksploatacja farmy fotowoltaicznej o łącznej mocy do 1 MW
Elektrownia PVPL 221 sp. z o.o.****	Kraków	100%	Realizacja budowy farmy fotowoltaicznej o łącznej mocy do 1 MW
Elektrownia PVPL 321 sp. z o.o.****	Kraków	100%	Eksploatacja farmy fotowoltaicznej o łącznej mocy do 1 MW
Elektrownia PVPL 388 sp. z o.o.****	Kraków	100%	Eksploatacja farmy fotowoltaicznej o łącznej mocy do 1 MW
Elektrownia PVPL 421 sp. z o.o.****	Kraków	100%	Realizacja budowy farmy fotowoltaicznej o łącznej mocy do 1 MW
Energia Szyleny sp. z o.o.*****	Kraków	100%	Realizacja budowy farm fotowoltaicznych o łącznej mocy do 10 MW
Fotowoltaika HIG XII sp. z o.o.*****	Kraków	100%	Realizacja budowy farm fotowoltaicznych o łącznej mocy do 8 MW
Fotowoltaika HIG-U PV2 sp. z o.o.*****	Kraków	100%	Realizacja budowy farmy fotowoltaicznej o łącznej mocy do 12 MW
Green Park XXI sp. z o.o.*****	Kraków	100%	Realizacja projektu farmy fotowoltaicznej o łącznej mocy do 60,3 MW
Greenprojekt 4 sp. z o.o.*****	Kraków	100%	Realizacja budowy farmy fotowoltaicznej o łącznej mocy do 1 MW
Greenprojekt 6 sp. z o.o.*****	Kraków	100%	Realizacja budowy farmy fotowoltaicznej o łącznej mocy do 2 MW
Greenprojekt 10 sp. z o.o.*****	Kraków	100%	Realizacja budowy farmy fotowoltaicznej o łącznej mocy do 1 MW
Greenprojekt 14 sp. z o.o.*****	Kraków	100%	Realizacja budowy farm fotowoltaicznych o łącznej mocy do 4 MW
Greenprojekt 18 sp. z o.o.*****	Kraków	100%	Realizacja budowy farmy fotowoltaicznej o łącznej mocy do 1 MW
PCWO Energy PV 223 sp. z o.o.*****	Kraków	100%	Realizacja budowy farmy fotowoltaicznej o łącznej mocy do 0,8 MW
PCWO Energy PV 245 sp. z o.o.*****	Kraków	100%	Realizacja budowy farmy fotowoltaicznej o łącznej mocy do 0,8 MW
PCWO Energy PV 277 sp. z o.o.*****	Kraków	100%	Realizacja budowy farmy fotowoltaicznej o łącznej mocy do 1 MW
PCWO Energy PV 341 sp. z o.o.*****	Kraków	100%	Realizacja budowy farmy fotowoltaicznej o łącznej mocy do 1 MW
PCWO Energy PV 358 sp. z o.o.*****	Kraków	100%	Realizacja budowy farmy fotowoltaicznej o łącznej mocy do 0,6 MW
PMSUN sp. z o.o.*****	Kraków	100%	Realizacja budowy farm fotowoltaicznych o łącznej mocy do 8,4 MW
PV-ESSE sp. z o.o.*****	Kraków	100%	Realizacja budowy farm fotowoltaicznych o łącznej mocy do 9 MW
PV-ZIGNUM sp. z o.o.*****	Kraków	100%	Realizacja budowy farm fotowoltaicznych o łącznej mocy do 10,2 MW



PV BRONAKI sp. z o.o.****	Kraków	100%	Przygotowywana spółka do rozwijania projektów farm fotowoltaicznych
PV BRZEGI sp. z o.o.****	Kraków	100%	Przygotowywana spółka do rozwijania projektów farm fotowoltaicznych
PV DĄBROWA sp. z o.o.***	Kraków	100%	Przygotowywana spółka do rozwijania projektów farm fotowoltaicznych
PV DOMANICE sp. z o.o.****	Kraków	100%	Przygotowywana spółka do rozwijania projektów farm fotowoltaicznych
PV GLINKI sp. z o.o.***	Kraków	100%	Przygotowywana spółka do rozwijania projektów farm fotowoltaicznych
PV GOLSKA sp. z o.o.****	Kraków	100%	Przygotowywana spółka do rozwijania projektów farm fotowoltaicznych
PV JANASZÓWEK sp. z o.o.***	Kraków	100%	Przygotowywana spółka do rozwijania projektów farm fotowoltaicznych
PV KAMIONKA sp. z o.o.***	Kraków	100%	Przygotowywana spółka do rozwijania projektów farm fotowoltaicznych
PV KANIGOWO sp. z o.o.****	Kraków	100%	Przygotowywana spółka do rozwijania projektów farm fotowoltaicznych
PV KOWIESY sp. z o.o.****	Kraków	100%	Przygotowywana spółka do rozwijania projektów farm fotowoltaicznych
PV KUŚNIE sp. z o.o.****	Kraków	100%	Przygotowywana spółka do rozwijania projektów farm fotowoltaicznych
PV KUŹNIK sp. z o.o.****	Kraków	100%	Przygotowywana spółka do rozwijania projektów farm fotowoltaicznych
PV MIEROSZYNO sp. z o.o.***	Kraków	100%	Przygotowywana spółka do rozwijania projektów farm fotowoltaicznych
PV MIŁOSŁAWICE sp. z o.o.****	Kraków	100%	Przygotowywana spółka do rozwijania projektów farm fotowoltaicznych
PV PARKOWO sp. z o.o.***	Kraków	100%	Przygotowywana spółka do rozwijania projektów farm fotowoltaicznych
PV PODZBORÓW sp. z o.o.****	Kraków	100%	Przygotowywana spółka do rozwijania projektów farm fotowoltaicznych
PV POLICHNO sp. z o.o.****	Kraków	100%	Przygotowywana spółka do rozwijania projektów farm fotowoltaicznych
PV RADOMIN sp. z o.o.***	Kraków	100%	Przygotowywana spółka do rozwijania projektów farm fotowoltaicznych
PV ROGIENICE sp. z o.o.****	Kraków	100%	Przygotowywana spółka do rozwijania projektów farm fotowoltaicznych
PV WALISZEW sp. z o.o.****	Kraków	100%	Przygotowywana spółka do rozwijania projektów farm fotowoltaicznych
PV ZBOROWICE sp. z o.o.***	Kraków	100%	Przygotowywana spółka do rozwijania projektów farm fotowoltaicznych
SIMI01 sp. z o.o.***	Kraków	100%	Przygotowywana spółka do rozwijania projektów OZE
SIMI02 sp. z o.o.***	Kraków	100%	Przygotowywana spółka do rozwijania projektów OZE
SIMI03 sp. z o.o.***	Kraków	100%	Przygotowywana spółka do rozwijania projektów OZE
SIMI04 sp. z o.o.***	Kraków	100%	Przygotowywana spółka do rozwijania projektów OZE
SIMI05 sp. z o.o.***	Kraków	100%	Przygotowywana spółka do rozwijania projektów OZE
SIMI06 sp. z o.o.***	Kraków	100%	Przygotowywana spółka do rozwijania projektów OZE
SIMI07 sp. z o.o.***	Kraków	100%	Przygotowywana spółka do rozwijania projektów OZE
SIMI08 sp. z o.o.***	Kraków	100%	Przygotowywana spółka do rozwijania projektów OZE
SIMI09 sp. z o.o.***	Kraków	100%	Przygotowywana spółka do rozwijania projektów OZE
SIMI10 sp. z o.o.***	Kraków	100%	Przygotowywana spółka do rozwijania projektów OZE



SIMI11 sp. z o.o.***	Kraków	100%	Przygotowywana spółka do rozwijania projektów OZE
SIMI12 sp. z o.o.***	Kraków	100%	Przygotowywana spółka do rozwijania projektów OZE
SIMI13 sp. z o.o.***	Kraków	100%	Przygotowywana spółka do rozwijania projektów OZE
SIMI14 sp. z o.o.***	Kraków	100%	Przygotowywana spółka do rozwijania projektów OZE
SIMI15 sp. z o.o.***	Kraków	100%	Przygotowywana spółka do rozwijania projektów OZE
SIMI16 sp. z o.o.***	Kraków	100%	Przygotowywana spółka do rozwijania projektów OZE
SIMI17 sp. z o.o.***	Kraków	100%	Przygotowywana spółka do rozwijania projektów OZE
SIMI18 sp. z o.o.***	Kraków	100%	Przygotowywana spółka do rozwijania projektów OZE
SIMI19 sp. z o.o.***	Kraków	100%	Przygotowywana spółka do rozwijania projektów OZE
SIMI20 sp. z o.o.***	Kraków	100%	Przygotowywana spółka do rozwijania projektów OZE
SPower Giżycko sp. z o.o.*****	Kraków	100%	Realizacja budowy farmy fotowoltaicznej o łącznej mocy do 1 MW
SPower HNB sp. z o.o.*****	Kraków	100%	Realizacja budowy farm fotowoltaicznych o łącznej mocy do 1,4 MW
SPower JSK3 sp. z o.o.*****	Kraków	100%	Eksploracja farmy fotowoltaicznej o łącznej mocy do 1 MW
SPower KKM sp. z o.o.*****	Kraków	100%	Realizacja budowy farm fotowoltaicznych o łącznej mocy do 3,7 MW
SPower Mońki sp. z o.o.*****	Kraków	100%	Realizacja budowy farm fotowoltaicznych o łącznej mocy do 3 MW
SPower Rusowo sp. z o.o.*****	Kraków	100%	Realizacja budowy farmy fotowoltaicznej o łącznej mocy do 3 MW
SPower WDW sp. z o.o.*****	Kraków	100%	Realizacja budowy farm fotowoltaicznych o łącznej mocy do 2,5 MW
SPower Zambrów I sp. z o.o.*****	Kraków	100%	Realizacja projektów farm fotowoltaicznych o łącznej mocy do 0,6 MW
Stawki 1 sp. z o.o.*****	Kraków	100%	Realizacja projektu farmy fotowoltaicznej o mocy do 0,5 MW
Stawki 2 sp. z o.o.*****	Kraków	100%	Realizacja projektu farmy fotowoltaicznej o mocy do 1 MW
Sun Energy Invest sp. z o.o.****	Kraków	100%	Realizacja budowy farmy fotowoltaicznej o łącznej mocy do 4 MW
Sun Venture Aero sp. z o.o.*****	Kraków	100%	Realizacja budowy farm fotowoltaicznych o łącznej mocy do 12,5 MW
Votum Energy S.A.**	Wrocław	55%	Sprzedaż produktów z oferty Grupy Columbus przy współpracy z Columbus Elite

* jednostka zależna pośrednio od Columbus Energy S.A., zależna bezpośrednio od Columbus Energy Slovensko s.r.o. (Columbus Energy S.A. posiada bezpośrednio 52% udziału w kapitale zakładowym Columbus Energy Slovensko s.r.o., która posiada 51% udziału w kapitale zakładowym Columbus Energy Predaj SK s.r.o.)

** jednostka zależna pośrednio od Columbus Energy S.A., zależna bezpośrednio od Columbus Elite S.A. (Columbus Energy S.A. posiada bezpośrednio 70% udziału w kapitale zakładowym Columbus Elite S.A., która posiada 55% udziału w kapitale zakładowym Votum Energy S.A.)

*** jednostki zależne pośrednio od Columbus Energy S.A., zależne bezpośrednio od CE Super JV ASI sp. z o.o.

**** jednostki zależne pośrednio od Columbus Energy S.A., zależne bezpośrednio od New Energy Investments sp. z o.o.

***** jednostki zależne pośrednio od Columbus Energy S.A., zależne pośrednio od Columbus JV-7 sp. z o.o.

***** jednostki zależne pośrednio od Columbus Energy S.A., zależne bezpośrednio od Columbus JV-7 sp. z o.o., zależne bezpośrednio od Columbus JV-5 sp. z o.o.

***** jednostki zależne pośrednio od Columbus Energy S.A., zależne bezpośrednio od Columbus JV-6 sp. z o.o.

***** jednostki zależne pośrednio od Columbus Energy S.A., zależne pośrednio od Columbus JV-6 sp. z o.o., zależne bezpośrednio od Columbus JV-6 HoldCo2 sp. z o.o.

***** jednostka zależna pośrednio od Columbus Energy S.A., zależna bezpośrednio od Columbus JV-3 sp. z o.o.



***** jednostka zależna pośrednio od Columbus Energy S.A., zależna bezpośrednio od Columbus JV-11 sp. z o.o.

***** jednostki zależne pośrednio od Columbus Energy S.A., zależne bezpośrednio od Columbus JV-8 sp. z o.o.

***** jednostka zależna pośrednio od Columbus Energy S.A., zależna bezpośrednio od Sędziszów PV sp. z o.o.

	Siedziba	Udział w kapitale oraz w głosach (%) bezpośrednio i pośrednio	Opis działalności
Jednostki współzależne bezpośrednio			
Columbus&Farmy sp. z o.o.	Katowice	50%	Realizacja projektów instalacji fotowoltaicznych do momentu uzyskania warunków przyłączenia
Smile Energy S.A.	Kraków	50%	Rozwój umów PPA i PLA

	Siedziba	Udział w kapitale oraz w głosach (%) bezpośrednio i pośrednio	Opis działalności
Jednostki współzależne pośrednio			
Farma F2 sp. z o.o.*****	Katowice	50%	Rozwijanie projektów farm fotowoltaicznych
Farma F3 sp. z o.o.*****	Katowice	50%	Rozwijanie projektów farm fotowoltaicznych
Farma F4 sp. z o.o.*****	Katowice	50%	Rozwijanie projektów farm fotowoltaicznych
Farma F5 sp. z o.o.*****	Katowice	50%	Rozwijanie projektów farm fotowoltaicznych
Farma F6 sp. z o.o.*****	Katowice	50%	Rozwijanie projektów farm fotowoltaicznych
Farma F7 sp. z o.o.*****	Katowice	50%	Rozwijanie projektów farm fotowoltaicznych
Farma F8 sp. z o.o.*****	Katowice	50%	Rozwijanie projektów farm fotowoltaicznych
Farma F9 sp. z o.o.*****	Katowice	50%	Rozwijanie projektów farm fotowoltaicznych
Farma F10 sp. z o.o.*****	Katowice	50%	Rozwijanie projektów farm fotowoltaicznych
Farma F11 sp. z o.o.*****	Katowice	50%	Rozwijanie projektów farm fotowoltaicznych
Farma F12 sp. z o.o.*****	Katowice	50%	Rozwijanie projektów farm fotowoltaicznych
Farma F13 sp. z o.o.*****	Katowice	50%	Rozwijanie projektów farm fotowoltaicznych
Miejsce Piastowe sp. z o.o. *****	Katowice	50%	Realizacja projektu farmy fotowoltaicznej o łącznej mocy 2 MW
Nagoszyn sp. z o.o.*****	Katowice	50%	Realizacja budowy farmy fotowoltaicznej o łącznej mocy do 1 MW

***** jednostki współzależne pośrednio od Columbus Energy S.A., zależne bezpośrednio od Columbus&Farmy sp. z o.o.

	Siedziba	Udział w kapitale oraz w głosach (%) bezpośrednio i pośrednio	Opis działalności
Jednostki stowarzyszone			
Saule Technologies S.A.	Warszawa	20,85%	Rozwijanie technologii drukowanych perowskitowych ogniw słonecznych nowej generacji



Zmiany właścicielskie w strukturze Grupy Kapitałowej w okresie od 1 stycznia 2023 r. do 30 czerwca 2023 r.

W dniu 26 stycznia 2023 r. w Krajowym Rejestrze Sądowym została zarejestrowana nowo utworzona spółka CE Super JV Alternatywna Spółka Inwestycyjna sp. z o.o., w której Columbus posiada 100% udziałów w kapitale zakładowym. Spółka prowadzi działalność w zakresie inwestowania w podmioty realizujące projekty OZE.

W dniu 30 stycznia 2023 r. w Krajowym Rejestrze Sądowym została zarejestrowana zmiana nazwy z Green Investments Alternatywna Spółka Inwestycyjna sp. z o.o. na Blue Investments Alternatywna Spółka Inwestycyjna sp. z o.o.

W dniu 31 stycznia 2023 r. w Krajowym Rejestrze Sądowym została zarejestrowana nowo utworzona spółka PV STĘKINY sp. z o.o., w której Columbus posiada 100% udziałów w kapitale zakładowym. Spółka prowadzi działalność w zakresie rozwijania projektów farm fotowoltaicznych.

W dniu 14 lutego 2023 r. w Krajowym Rejestrze Sądowym zostały zarejestrowane nowo utworzone spółki: PV BRONAKI sp. z o.o., PV BRZEGLI sp. z o.o., PV GOLSKA sp. z o.o., PV KANIGOWO sp. z o.o., PV KOWIESY sp. z o.o., PV KUŚNIE sp. z o.o., PV MIŁOSŁAWICE sp. z o.o., PV PODZBORÓW sp. z o.o., PV WALISZEW sp. z o.o., w których New Energy Investments sp. z o.o. posiada 99% udziałów w kapitale zakładowym, a Columbus posiada 1% udziałów w kapitale zakładowym. Spółki te w przyszłości będą prowadziły działalność w zakresie rozwijania projektów farm fotowoltaicznych.

W dniu 15 lutego 2023 r. w Krajowym Rejestrze Sądowym zostały zarejestrowane nowo utworzone spółki: PV DOMANICE sp. z o.o., PV KUŹNIK sp. z o.o., PV POLICHNO sp. z o.o., w których New Energy Investments sp. z o.o. posiada 99% udziałów w kapitale zakładowym, a Columbus posiada 1% udziałów w kapitale zakładowym. Spółki te w przyszłości będą prowadziły działalność w zakresie rozwijania projektów farm fotowoltaicznych.

W dniu 17 lutego 2023 r. w Krajowym Rejestrze Sądowym została zarejestrowana nowo utworzona spółka PV ROGIENICE sp. z o.o., w której New Energy Investments sp. z o.o. posiada 99% udziałów w kapitale zakładowym, a Columbus posiada 1% udziałów w kapitale zakładowym. Spółka ta w przyszłości będzie prowadziła działalność w zakresie rozwijania projektów farm fotowoltaicznych.

W dniu 27 lutego 2023 r. Columbus Energy S.A. zbył 100% udziałów w spółkach: Eko Energia II sp. z o.o., Eko Energia-Fotowoltaika Domaniew II sp. z o.o., Ecowolt 1 sp. z o.o., Ecowolt 2 sp. z o.o., Ecowolt 9 sp. z o.o., Ecowolt 18 sp. z o.o., Greenprojekt 16 sp. z o.o., ES Banachy sp. z o.o., ES Nisko sp. z o.o., ES Sigiełki sp. z o.o., Elektrownia PVPL 213 sp. z o.o., Elektrownia PVPL 288 sp. z o.o., na podstawie umowy przyrzeczonej dotyczącej sprzedaży w ramach drugiej transzy, 12 spółek realizujących projekty farm fotowoltaicznych o łącznej mocy 17,5 MW. Niniejsza transakcja jest konsekwencją zawartej w dniu 22 grudnia 2022 r. przedwstępnej warunkowej umowy z Engie Zielona Energia sp. z o.o.

W dniu 3 kwietnia 2023 r. Columbus Energy S.A. zbył 100% udziałów w spółce zależnej Blue Investments ASI sp. z o.o., której działalność polegała na inwestowaniu w spółki realizujące projekty OZE.

W dniu 18 kwietnia 2023 r. Columbus Energy S.A. zawiązał z dwoma podmiotami (w tym spółką z siedzibą w Polsce oraz spółką z siedzibą w Ukrainie) spółkę pod firmą Columbus Energy Ukraine, LLC, której działalność polega na projektowaniu, sprzedaży i montażu instalacji fotowoltaicznych, pomp ciepła, magazynów energii i innych produktów związanych z odnawialnymi źródłami energii, na rzecz klientów prywatnych i przedsiębiorców na terenie Ukrainy.

Działalność Columbus Energy Ukraine, LLC prowadzona jest pod marką Columbus, przy wykorzystaniu produktów, zasobów technologicznych, sprzedażowych i marketingowych Columbus. Kapitał założycielski Columbus Energy Ukraine, LLC wynosi 1.000.000 UAH, w którym Columbus objął 60% udziałów dających prawo do 60% głosów na walnym zgromadzeniu Columbus Energy Ukraine, LLC, a partnerzy objęli pozostałe 40% akcji dających prawo do 40% głosów na walnym zgromadzeniu Columbus Energy Ukraine, LLC.

W dniu 18 maja 2023 r. Columbus Energy S.A. podpisał z dwoma czeskimi podmiotami (z którymi prowadzi działalność w Czechach) umowę joint-venture, zakładającą utworzenie spółki w Słowacji pod nazwą Columbus Energy Slovensko s.r.o., której działalność polega na projektowaniu, sprzedaży i montażu instalacji fotowoltaicznych oraz innych produktów związanych z odnawialnymi źródłami energii na rzecz klientów indywidualnych i przedsiębiorców, a także świadczenie usług posprzedażowych.

Działalność Columbus Energy Slovensko s.r.o. prowadzona jest pod marką Columbus, przy wykorzystaniu zasobów technologicznych, sprzedażowych i marketingowych Columbus. Columbus w Energy Slovensko s.r.o. objął 52% udziałów dających prawo do 52% głosów na walnym zgromadzeniu Columbus Energy Slovensko s.r.o., a partnerzy objęli pozostałe 48% udziałów dających prawo do 48% głosów na zgromadzeniu wspólników Columbus Energy Slovensko s.r.o.

W dniu 18 maja 2023 r. Columbus Energy S.A. zbył 100% udziałów w spółce zależnej Fotowoltaika HIG XXII sp. z o.o., której działalność polegała na realizacji projektu magazynu energii o mocy 120 MW.



W dniu 31 maja 2023 r. spółka zależna Columbus Energy Slovensko s.r.o. nabyła 51% udziałów w spółce Columbus Energy Predaj SK s.r.o., której działalność polega na projektowaniu, sprzedaży i montażu instalacji fotowoltaicznych oraz innych produktów OZE na terenie Słowacji.

W dniu 16 czerwca 2023 r. Columbus Energy S.A. nabył od Columbus Energy a.s. 52% udziałów w spółce Columbus Energy Slovensko s.r.o.

W dniu 22 czerwca 2023 r. w Krajowym Rejestrze Sądowym została zarejestrowana nowo utworzona spółka PV RADOMIN sp. z o.o., w której CE Super JV ASI sp. z o.o. posiada 99% udziałów w kapitale zakładowym, a Columbus posiada 1% udziałów w kapitale zakładowym. Spółka ta w przyszłości będzie prowadzić działalność w zakresie rozwijania projektów farm fotowoltaicznych.

W dniach 28 i 29 czerwca 2023 r. w Krajowym Rejestrze Sądowym zostały zarejestrowane nowo utworzone spółki: SIMI01 sp. z o.o., SIMI02 sp. z o.o., SIMI03 sp. z o.o., SIMI04 sp. z o.o., SIMI05 sp. z o.o., SIMI06 sp. z o.o., SIMI07 sp. z o.o., SIMI08 sp. z o.o., SIMI09 sp. z o.o., SIMI10 sp. z o.o., SIMI11 sp. z o.o., SIMI12 sp. z o.o., SIMI13 sp. z o.o., SIMI14 sp. z o.o., SIMI15 sp. z o.o., SIMI16 sp. z o.o., SIMI17 sp. z o.o., SIMI18 sp. z o.o., SIMI19 sp. z o.o., w których CE Super JV ASI sp. z o.o. posiada 99% udziałów w kapitale zakładowym, a Columbus posiada 1% udziałów w kapitale zakładowym. Spółki te w przyszłości będą prowadziły działalność w zakresie rozwijania projektów OZE.

W dniu 29 czerwca 2023 r. w Krajowym Rejestrze Sądowym została zarejestrowana nowo utworzona spółka SIMI20 sp. z o.o. w której na dzień publikacji CE Super JV ASI sp. z o.o. posiada 100% udziałów w kapitale zakładowym. Spółka ta w przyszłości będzie prowadzić działalność w zakresie rozwijania projektów OZE.

Zmiany właścicielskie w strukturze Grupy Kapitałowej po dacie bilansu

W dniu 13 lipca 2023 r. w Krajowym Rejestrze Sądowym została zarejestrowana nowo utworzona spółka PV PARKOWO sp. z o.o., w której CE Super JV ASI sp. z o.o. posiada 99% udziałów w kapitale zakładowym, a Columbus posiada 1% udziałów w kapitale zakładowym. Spółka ta w przyszłości będzie prowadzić działalność w zakresie rozwijania projektów farm fotowoltaicznych.

W dniu 27 lipca 2023 r. w Krajowym Rejestrze Sądowym zostały zarejestrowane nowo utworzone spółki: PV MIEROSZYNO sp. z o.o., PV JANASZÓWEK sp. z o.o., w których CE Super JV ASI sp. z o.o. posiada 99% udziałów w kapitale zakładowym, a Columbus posiada 1% udziałów w kapitale zakładowym. Spółki te w przyszłości będą prowadziły działalność w zakresie rozwijania projektów farm fotowoltaicznych.

W dniach 2 i 3 sierpnia 2023 r. w Krajowym Rejestrze Sądowym zostały zarejestrowane nowo utworzone spółki: PV GLINKI sp. z o.o., PV KAMIONKA sp. z o.o., PV ZBOROWICE sp. z o.o., w których CE Super JV ASI sp. z o.o. posiada 99% udziałów w kapitale zakładowym, a Columbus posiada 1% udziałów w kapitale zakładowym. Spółki te w przyszłości będą prowadziły działalność w zakresie rozwijania projektów farm fotowoltaicznych.

W dniu 7 sierpnia 2023 r. w Krajowym Rejestrze Sądowym została zarejestrowana nowo utworzona spółka PV DĄBROWA sp. z o.o., w której CE Super JV ASI sp. z o.o. posiada 99% udziałów w kapitale zakładowym, a Columbus posiada 1% udziałów w kapitale zakładowym. Spółka ta w przyszłości będzie prowadzić działalność w zakresie rozwijania projektów farm fotowoltaicznych.

W dniu 31 sierpnia 2023 r. Columbus Energy S.A. zbył 100% udziałów w spółkach: Columbus SPV-2 sp. z o.o., Ecowolt 6 sp. z o.o., SPower Ujazd sp. z o.o., SPower Tomaszówka sp. z o.o., SPower Węgliska sp. z o.o., na podstawie umów przyrzeczonych dotyczących sprzedaży w ramach kolejnej transzy, 5 spółek realizujących projekty farm fotowoltaicznych o łącznej mocy 12,97 MW. Niniejsza transakcja jest konsekwencją zawartej w dniu 22 grudnia 2022 r. przedwstępnej warunkowej umowy z Engie Zielona Energia sp. z o.o.

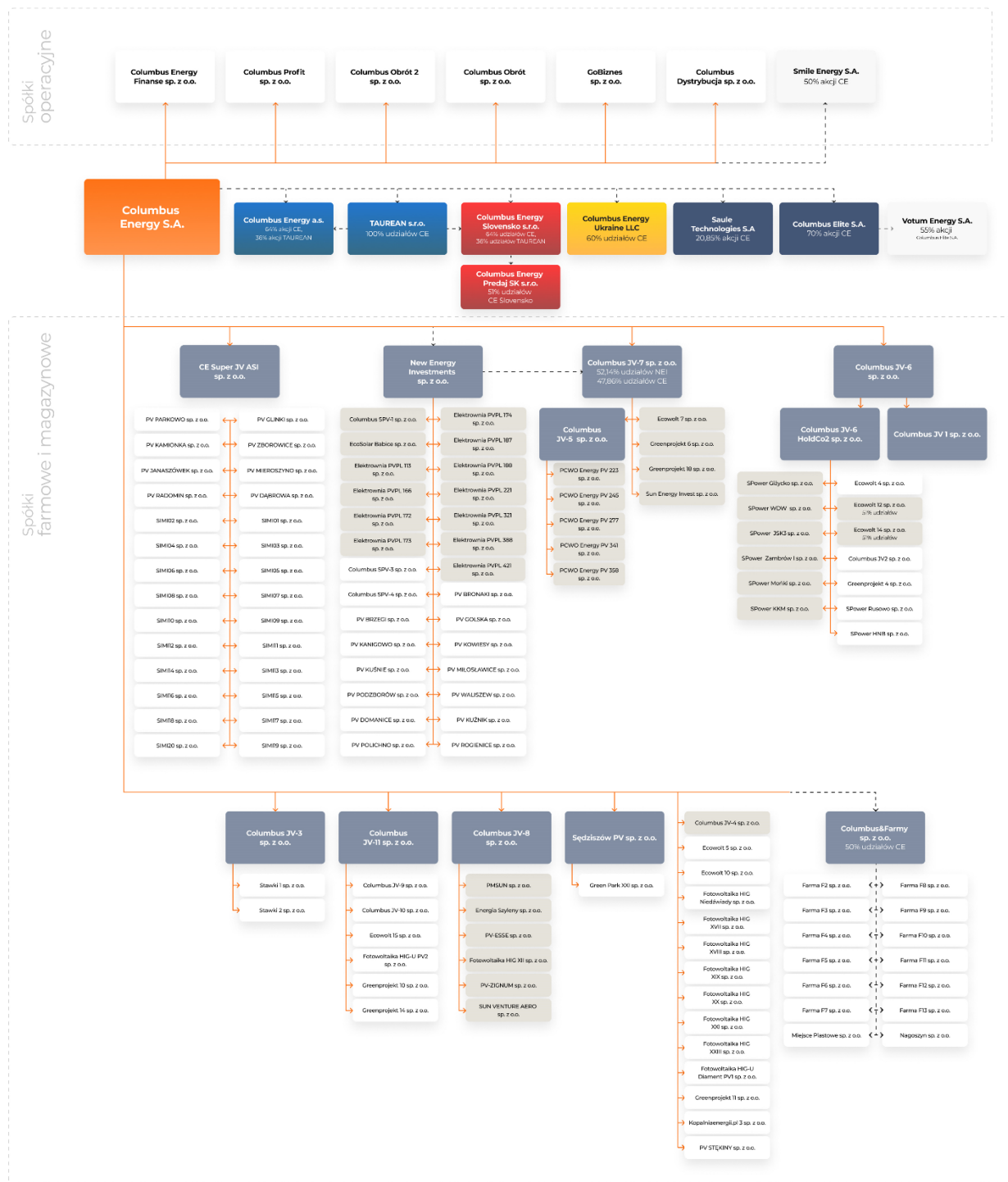
W dniu 8 września 2023 r. Columbus Energy S.A. nabył 100% udziałów w spółce TAUREAN s.r.o., która posiada 36% udziałów w spółce Columbus Energy a.s. oraz 36% udziałów w spółce Columbus Energy Slovensko s.r.o.

W dniu 18 września 2023 r. Columbus Energy S.A. nabył 12% udziałów w spółce Columbus Energy a.s. oraz 12% udziałów w spółce Columbus Energy Slovensko s.r.o., w wyniku czego, Columbus po tej transakcji posiada bezpośrednio i pośrednio 100% udziałów w obu tych spółkach.



Struktura Grupy Kapitałowej Columbus Energy

stan na dzień publikacji niniejszego Sprawozdania



- Spółka działająca na terenie Republiki Czeskiej
- Spółka działająca na terenie Ukrainy
- Spółka działająca na terenie Słowacji
- Spółka przeznaczona do sprzedaży



7. Stanowisko Zarządu odnośnie możliwości zrealizowania wcześniej publikowanych prognoz wyników

Spółka nie publikowała prognoz finansowych.

8. Akcjonariat

Na dzień 30 czerwca 2023 r., kapitał zakładowy Columbus wynosił 129 982 198,50 zł i dzielił się na 68 773 650 akcji o wartości nominalnej 1,89 zł każda. Łączna liczba akcji oraz łączna liczba głosów na Walnym Zgromadzeniu wynosi 68 773 650 (każda akcja daje prawo do wykonywania z niej jednego głosu).

Ogólna liczba głosów wynikająca z wszystkich wyemitowanych przez Columbus akcji odpowiada liczbie głosów na Walnym Zgromadzeniu.

W pierwszym półroczu 2023 r. Columbus nie emitował akcji.

Zmiany w akcjonariacie:

W dniu 24 i 27 lutego 2023 r. Małgorzata Lal-Sobieska, Marek Zbigniew Sobieski, Marcin Sobieski, Maciej Sobieski („Zawiadamiający”) stali się samodzielnymi właścicielami akcji Spółki, które dotychczas posiadali w ramach współwłasności, w związku z zapisaniem akcji Spółki na rachunkach papierów wartościowych Zawiadamiających na podstawie zawartych pomiędzy Zawiadamiającymi w dniu 20 lutego 2023 r. umów działu spadku, których przedmiotem były akcje Spółki („Zdarzenie”).

Przed Zdarzeniem Zawiadamiający, działając w ramach porozumienia, posiadali bezpośrednio łącznie 5 909 336 akcji stanowiących 8,59% kapitału zakładowego Spółki i uprawniających do wykonywania 5 909 336 głosów, co stanowi 8,59% ogólnej liczby głosów, przy czym:

- I. Bezpośrednio, w ramach współwłasności, Zawiadamiający posiadali 5 696 437 akcji stanowiących 8,28% kapitału zakładowego Spółki i uprawniających do wykonywania 5 696 437 głosów, co stanowiło 8,28% ogólnej liczby głosów;
- II. Bezpośrednio:
 - a. Małgorzata Lal-Sobieska posiadała 115 200 akcji stanowiących 0,17% kapitału zakładowego Spółki i uprawniających do wykonywania 115 200 głosów, co stanowiło 0,17% ogólnej liczby głosów;
 - b. Marek Zbigniew Sobieski posiadał 57 699 akcji stanowiących 0,08% kapitału zakładowego Spółki i uprawniających do wykonywania 57 699 głosów, co stanowiło 0,08% ogólnej liczby głosów;
 - c. Marcin Sobieski posiadał 20 000 akcji stanowiących 0,03% kapitału zakładowego Spółki i uprawniających do wykonywania 20 000 głosów, co stanowiło 0,03% ogólnej liczby głosów;
 - d. Maciej Sobieski posiadał 20 000 akcji stanowiących 0,03% kapitału zakładowego Spółki i uprawniających do wykonywania 20 000 głosów, co stanowiło 0,03% ogólnej liczby głosów.

Po Zdarzeniu poszczególni Zawiadamiający bezpośrednio posiadali:

- a. Małgorzata Lal-Sobieska – 1 539 308 akcji stanowiących 2,24% kapitału zakładowego Spółki i uprawniających do wykonywania 1 539 308 głosów, co stanowiło 2,24% ogólnej liczby głosów;
- b. Marek Zbigniew Sobieski - 1 481 810 akcji stanowiących 2,15% kapitału zakładowego Spółki i uprawniających do wykonywania 1 481 810 głosów, co stanowiło 2,15% ogólnej liczby głosów;
- c. Marcin Sobieski posiadał 1 444 108 akcji stanowiących 2,10% kapitału zakładowego Spółki i uprawniających do wykonywania 1 444 108 głosów, co stanowiło 2,10% ogólnej liczby głosów;
- d. Maciej Sobieski posiadał 1 444 110 akcji stanowiących 2,10% kapitału zakładowego Spółki i uprawniających do wykonywania 1 444 110 głosów, co stanowiło 2,10% ogólnej liczby głosów.



Akcjonariat Columbus wg stanu na dzień 30 czerwca 2023 r. i na dzień publikacji niniejszego Sprawozdania

Lp.	Imię i Nazwisko	Liczba akcji	% akcji	Liczba głosów	% głosów
1.	Porozumienie, w tym:	50 617 818	73,60	50 617 818	73,60
-	Dawid Zieliński *	34 338 843	49,93	34 338 843	49,93
-	Piotr Kurczewski	13 831 696	20,11	13 831 696	20,11
-	Janusz Sterna **	2 447 279	3,56	2 447 279	3,56
2.	Pozostali akcjonariusze	18 155 832	26,40	18 155 832	26,40
	Ogółem	68 773 650	100,00	68 773 650	100,00

* bezpośrednio i pośrednio przez spółkę Gemstone ASI S.A. i KPM Invest sp. z o.o.

** bezpośrednio i pośrednio przez Polsyntes sp. z o.o.

Akcjonariusze posiadający 73,60%, tj. Dawid Zieliński, Gemstone ASI S.A., Piotr Kurczewski, Janusz Sterna i Polsyntes sp. z o.o. działają w Porozumieniu, o którym mowa w art. 87 ust. 3 Ustawy o ofercie.

9. Zestawienie stanu posiadania akcji Spółki lub uprawnień do nich przez osoby zarządzające i nadzorujące Spółkę

Akcje Columbus posiadane przez członków Zarządu na dzień 30 czerwca 2023 r. i na dzień publikacji niniejszego Sprawozdania

Imię i Nazwisko	Liczba akcji	Łączna wartość nominalna posiadanych Akcji (PLN)
Dawid Zieliński	34 338 843	64 900 413
Michał Gondek	107 000	202 230
Dariusz Kowalczyk-Tomerski	0	0

W pierwszym półroczu 2023 r. ilość akcji posiadanych przez członków Zarządu nie uległa zmianie.

Akcje Columbus posiadane przez członków Rady Nadzorczej na dzień 30 czerwca 2023 r. i na dzień publikacji niniejszego Sprawozdania

Imię i Nazwisko	Liczba akcji	Łączna wartość nominalna posiadanych Akcji (PLN)
Paweł Urbański	53 572	101 251
Łukasz Kaleta	10 000	18 900
Marcin Dobraszkiwicz	0	0
Wojciech Wolny	0	0
Michał Bochowicz	0	0
Krzysztof Zawadzki	0	0

W pierwszym półroczu 2023 r. ilość akcji posiadanych przez członków Rady Nadzorczej nie uległa zmianie.



10. Postępowania sądowe, arbitrażowe i administracyjne

W pierwszym półroczu 2023 r. Columbus ani żadna spółka zależna z Grupy nie była stroną, ani uczestnikiem postępowania administracyjnego, sądowego ani arbitrażowego, które może lub mogło wywrzeć istotny wpływ na sytuację finansową, rentowność lub działalność Grupy.

Spółka jest stroną postępowań administracyjnych, dotyczących ustalenia wysokości zaległości z tytułu opłaty produktowej za niewykonanie obowiązku osiągnięcia minimalnego rocznego poziomu zbierania zużytego sprzętu za lata 2017-2020. Zostały wydane decyzje administracyjne, które na dzień publikacji niniejszego Sprawozdania są nieprawomocne i nieostateczne. Kwoty zaległości głównej wynosi ok. 2,2 mln zł. Dodatkowo w okresie pierwszego półrocza 2023 r. toczyły się postępowania administracyjne dotyczące m.in. ustalenia wysokości zaległości z tytułu niezrealizowania obowiązku prowadzenia publicznych kampanii edukacyjnych za rok 2017-2020 (sprzęt elektryczny i elektroniczny), ustalenia wysokości zaległości z tytułu opłaty produktowej za rok 2017-2020 (opakowania), ustalenia wysokości zaległości z tytułu niezrealizowania obowiązku finansowania publicznych kampanii edukacyjnych za rok 2020 (baterie). Kwoty zaległości głównej wynoszą ok. 575 tys. zł.

Na powyższe kwoty Grupa zawiązała rezerwę w latach ubiegłych. Wysokość rezerwy na bieżąco powiększana jest o ewentualne odsetki związane z nieterminową zapłatą.

Spółka jest stroną pozwaną w postępowaniach sądowych, w których potencjalna łączna kwota roszczeń osób trzecich wynosi około 1,15 mln zł. Postępowania te wynikają z bieżącej działalności Columbus Energy S.A. Spółka dokonała oceny zasadności roszczeń i zawiązała w tym zakresie odpowiednią rezerwę.

Ponadto wskazać należy, iż Spółka jest w sporze z dostawcą systemów oprogramowania, który to spór został skierowany do postępowania arbitrażowego przed Sądem Arbitrażowym Przy Krajowej Izbie Gospodarczej w Warszawie. Wartość przedmiotu sporu wynosi 2,1 mln zł. Postępowanie zostało wszczęte 31 stycznia 2023 r. Przedmiotem postępowania są roszczenia z umowy na wytworzenie, wdrożenie i udzielenie licencji na system komputerowy. Spółka kwestionuje zasadność roszczeń zarówno co do zasady jak i wysokości podnosząc przy tym, iż przedmiot umowy częściowo nie został wykonany oraz nie został wykonany w sposób zgodny z umową.

Spółka jest stroną powodową w postępowaniach sądowych, w których potencjalna łączna kwota wierzytelności od osób trzecich wynosi ok 1,1 mln zł. Postępowania te wynikają z bieżącej działalności Columbus Energy S.A.

11. Informacje o transakcjach z podmiotami powiązаныmi, zawartych na warunkach innych niż rynkowe

W ocenie Spółki wszystkie transakcje z podmiotami powiązаныmi zostały zawarte na warunkach rynkowych i po cenach nieodbiegających od cen stosowanych w transakcjach pomiędzy podmiotami niepowiązаныmi. Należności lub zobowiązania wobec podmiotów powiązanych na koniec danego pierwszego półrocza nie są zabezpieczone, nie są oprocentowane i są rozliczane w środkach pieniężnych. Należności i zobowiązania wobec podmiotów powiązanych nie są objęte żadnymi udzielonymi lub otrzymanymi gwarancjami. W okresie sprawozdawczym Spółka nie zawierała transakcji nieodpłatnych z podmiotami powiązаныmi.

12. Udzielone gwarancje, poręczenia, zastawy

Udzielone zastawy

Na dzień 30 czerwca 2023 r. wartość ustanowionych zastawów wynosi:

- na zbiorze wierzytelności Columbus Energy S.A. wynikających z usług świadczonych przez zastawcę pod nazwą "Abonament na Słońce", do kwoty 8 mln. PLN, na rzecz Medisantus sp. z o.o. w związku z pozyskanymi finansowaniami,
- na zbiorze wierzytelności Columbus Energy S.A. wynikających z usług świadczonych przez zastawcę pod nazwą "Abonament na Słońce", do kwoty 6 mln. PLN, na rzecz Marka Sobieskiego w związku z pozyskanymi finansowaniami,
- na zbiorze rzeczy ruchomych i praw (zapasach), do kwoty 3 mln. PLN na rzecz Marka Sobieskiego w związku z pozyskanymi finansowaniami,
- na zbiorze rzeczy ruchomych i praw (zapasach), do kwoty 4 mln. PLN na rzecz Marka Sobieskiego w związku z pozyskanymi finansowaniami,



- na akcjach Saule Technologie S.A., do kwoty 250 mln. PLN, na rzecz DC24 ASI sp. z o.o. w związku z pozyskanymi finansowaniami,
- na akcjach Saule Technologie S.A., do kwoty 15 mln. EUR, na rzecz DC24 ASI sp. z o.o. w związku z pozyskanymi finansowaniami,
- na akcjach Saule Technologie S.A., do kwoty 99 mln. PLN, na rzecz DC24 ASI sp. z o.o. w związku z pozyskanymi finansowaniami,
- na udziałach niektórych spółek zależnych Columbus Energy S.A., do kwoty 15 mln. EUR na rzecz DC24 ASI sp. z o.o. w związku z pozyskanymi finansowaniami,
- na zbiorze rzeczy i praw niektórych spółek zależnych Columbus Energy S.A., do kwoty 15 mln. EUR na rzecz DC24 ASI sp. z o.o. w związku z pozyskanymi finansowaniami,
- na wierzytelnościach z rachunków bankowych niektórych spółek zależnych Columbus Energy S.A. do kwoty 15 mln. EUR na rzecz DC24 ASI sp. z o.o. w związku z pozyskanymi finansowaniami,
- na udziałach niektórych spółek zależnych Columbus Energy S.A., do kwoty 300 mln. PLN na rzecz DC24 ASI sp. z o.o. w związku z pozyskanymi finansowaniami,
- na zbiorze rzeczy i praw niektórych spółek zależnych Columbus Energy S.A., do kwoty 300 mln. PLN na rzecz DC24 ASI sp. z o.o. w związku z pozyskanymi finansowaniami,
- na wierzytelnościach z rachunków bankowych niektórych spółek zależnych Columbus Energy S.A. do kwoty 300 mln. PLN na rzecz DC24 ASI sp. z o.o. w związku z pozyskanymi finansowaniami,
- na udziałach Columbus JV-11 sp. z o.o. i niektórych spółek zależnych, do kwoty 116.490.000,00 PLN na rzecz DC24 ASI sp. z o.o. w związku z pozyskanymi finansowaniami,
- na zbiorze rzeczy i praw niektórych spółek zależnych Columbus JV-11 sp. z o.o., do kwoty 116.490.000,00 PLN na rzecz DC24 ASI sp. z o.o. w związku z pozyskanymi finansowaniami,
- na wierzytelnościach z rachunków bankowych niektórych spółek zależnych Columbus JV-11 sp. z o.o., do kwoty 116.490.000,00 PLN na rzecz DC24 ASI sp. z o.o. w związku z pozyskanymi finansowaniami,
- na udziałach Columbus JV-11 sp. z o.o. i niektórych spółek zależnych, do kwoty 300 mln. PLN na rzecz DC24 ASI sp. z o.o. w związku z pozyskanymi finansowaniami,
- na zbiorze rzeczy i praw niektórych spółek zależnych Columbus JV-11 sp. z o.o., do kwoty 300 mln. PLN na rzecz DC24 ASI sp. z o.o. w związku z pozyskanymi finansowaniami,
- na wierzytelnościach z rachunków bankowych Columbus JV-11 sp. z o.o. i niektórych spółek zależnych, do kwoty 300 mln. PLN na rzecz DC24 ASI sp. z o.o. w związku z pozyskanymi finansowaniami,
- na udziałach Columbus JV-11 sp. z o.o. i niektórych spółek zależnych, do kwoty 15 mln. EUR na rzecz DC24 ASI sp. z o.o. w związku z pozyskanymi finansowaniami,
- na zbiorze rzeczy i praw niektórych spółek zależnych Columbus JV-11 sp. z o.o., do kwoty 15 mln. EUR na rzecz DC24 ASI sp. z o.o. w związku z pozyskanymi finansowaniami,
- na wierzytelnościach z rachunków bankowych Columbus JV-11 sp. z o.o. i niektórych spółek zależnych, do kwoty 15 mln. EUR na rzecz DC24 ASI sp. z o.o. w związku z pozyskanymi finansowaniami,
- na udziałach niektórych spółek zależnych Columbus JV-11 sp. z o.o., do kwoty 160 mln. PLN na rzecz DC24 ASI sp. z o.o. w związku z pozyskanymi finansowaniami,
- na zbiorze rzeczy i praw niektórych spółek zależnych Columbus JV-11 sp. z o.o., do kwoty 160 mln. PLN na rzecz DC24 ASI sp. z o.o. w związku z pozyskanymi finansowaniami,
- na wierzytelnościach z rachunków bankowych niektórych spółek zależnych Columbus JV-11 sp. z o.o., do kwoty 160 mln. PLN na rzecz DC24 ASI sp. z o.o. w związku z pozyskanymi finansowaniami,
- na udziałach Columbus JV-8 sp. z o.o. do kwoty 195 mln. PLN na rzecz DC24 ASI sp. z o.o. w związku z pozyskanymi finansowaniami,
- na udziałach Columbus JV-8 sp. z o.o. i niektórych spółek zależnych do kwoty 300 mln. PLN na rzecz DC24 ASI sp. z o.o. w związku z pozyskanymi finansowaniami,
- na zbiorze rzeczy i praw niektórych spółek zależnych Columbus JV-8 sp. z o.o. do kwoty 300 mln. PLN na rzecz DC24 ASI sp. z o.o. w związku z pozyskanymi finansowaniami,
- na wierzytelnościach z rachunków bankowych Columbus JV-8 sp. z o. o i niektórych spółek zależnych do kwoty 300 mln. PLN na rzecz DC24 ASI sp. z o.o. w związku z pozyskanymi finansowaniami,
- na udziałach Columbus JV-8 sp. z o.o. i niektórych spółek zależnych do kwoty 15 mln. EUR na rzecz DC24 ASI sp. z o.o. w związku z pozyskanymi finansowaniami,



- na zbiorze rzeczy i praw niektórych spółek zależnych Columbus JV-8 sp. z o.o. do kwoty 15 mln. EUR na rzecz DC24 ASI sp. z o.o. w związku z pozyskanymi finansowaniami,
- na wierzytelnościach z rachunków bankowych Columbus JV-8 sp. z o. o i niektórych spółek zależnych do kwoty 15 mln. EUR na rzecz DC24 ASI sp. z o.o. w związku z pozyskanymi finansowaniami,
- na udziałach niektórych spółek zależnych Columbus JV-8 sp. z o.o., do kwoty 99 mln. PLN na rzecz DC24 ASI sp. z o.o. w związku z pozyskanymi finansowaniami,
- na zbiorze rzeczy i praw niektórych spółek zależnych Columbus JV-8 sp. z o.o., do kwoty 99 mln. PLN na rzecz DC24 ASI sp. z o.o. w związku z pozyskanymi finansowaniami,
- na wierzytelnościach z rachunków bankowych niektórych spółek zależnych Columbus JV-8 sp. z o. o, do kwoty 99 mln. PLN na rzecz DC24 ASI sp. z o.o. w związku z pozyskanymi finansowaniami,
- na udziałach niektórych spółek zależnych Columbus JV-8 sp. z o.o., do kwoty 160 mln. PLN na rzecz DC24 ASI sp. z o.o. w związku z pozyskanymi finansowaniami,
- na zbiorze rzeczy i praw niektórych spółek zależnych Columbus JV-8 sp. z o.o., do kwoty 160 mln. PLN na rzecz DC24 ASI sp. z o.o. w związku z pozyskanymi finansowaniami,
- na wierzytelnościach z rachunków bankowych niektórych spółek zależnych Columbus JV-8 sp. z o. o. do kwoty 160 mln. PLN na rzecz DC24 ASI sp. z o.o. w związku z pozyskanymi finansowaniami,
- na udziałach Columbus JV-3 sp. z o.o. i niektórych spółek zależnych do kwoty 300 mln. PLN na rzecz DC24 ASI sp. z o.o. w związku z pozyskanymi finansowaniami,
- na zbiorze rzeczy i praw niektórych spółek zależnych Columbus JV-3 sp. z o.o. do kwoty 300 mln. PLN na rzecz DC24 ASI sp. z o.o. w związku z pozyskanymi finansowaniami,
- na wierzytelnościach z rachunków bankowych Columbus JV-3 sp. z o. o i niektórych spółek zależnych do kwoty 300 mln. PLN na rzecz DC24 ASI sp. z o.o. w związku z pozyskanymi finansowaniami,
- na udziałach Columbus JV-3 sp. z o.o. i niektórych spółek zależnych do kwoty 15 mln. EUR na rzecz DC24 ASI sp. z o.o. w związku z pozyskanymi finansowaniami,
- na zbiorze rzeczy i praw niektórych spółek zależnych Columbus JV-3 sp. z o.o. do kwoty 15 mln. EUR na rzecz DC24 ASI sp. z o.o. w związku z pozyskanymi finansowaniami,
- na wierzytelnościach z rachunków bankowych Columbus JV-3 sp. z o. o i niektórych spółek zależnych do kwoty 15 mln. EUR na rzecz DC24 ASI sp. z o.o. w związku z pozyskanymi finansowaniami,
- na udziałach Columbus JV-7 sp. z o.o. i niektórych spółek zależnych do kwoty 99 mln. PLN na rzecz DC24 ASI sp. z o.o. w związku z pozyskanymi finansowaniami,
- na udziałach Columbus JV-7 sp. z o.o. i niektórych spółek zależnych do kwoty 150 mln. PLN na rzecz DC24 ASI sp. z o.o. w związku z pozyskanymi finansowaniami,
- na wierzytelnościach z rachunków bankowych Columbus JV-7 sp. z o. o i niektórych spółek zależnych do kwoty 160 mln. PLN na rzecz DC24 ASI sp. z o.o. w związku z pozyskanymi finansowaniami,
- na udziałach Columbus JV-7 sp. z o.o. i niektórych spółek zależnych do kwoty 15 mln. EUR na rzecz DC24 ASI sp. z o.o. w związku z pozyskanymi finansowaniami,
- na zbiorze rzeczy i praw niektórych spółek zależnych Columbus JV-7 sp. z o.o. do kwoty 15 mln. EUR na rzecz DC24 ASI sp. z o.o. w związku z pozyskanymi finansowaniami,
- na wierzytelnościach z rachunków bankowych niektórych spółek zależnych Columbus JV-7 sp. z o. do kwoty 15 mln. EUR na rzecz DC24 ASI sp. z o.o. w związku z pozyskanymi finansowaniami,
- na udziałach niektórych spółek zależnych Columbus JV-7 sp. z o.o. do kwoty 300 mln. PLN na rzecz DC24 ASI sp. z o.o. w związku z pozyskanymi finansowaniami,
- na zbiorze rzeczy i praw niektórych spółek zależnych Columbus JV-7 sp. z o.o. do kwoty 300 mln. PLN na rzecz DC24 ASI sp. z o.o. w związku z pozyskanymi finansowaniami,
- na wierzytelnościach z rachunków bankowych niektórych spółek zależnych Columbus JV-7 sp. z o. do kwoty 300 mln. PLN na rzecz DC24 ASI sp. z o.o. w związku z pozyskanymi finansowaniami,
- na udziałach niektórych spółek zależnych Columbus JV-5 sp. z o.o. do kwoty 29.282.100,00 PLN na rzecz ENGIE Zielona Energia sp. z o. o. w związku z pozyskanymi finansowaniami,
- na zbiorze rzeczy i praw niektórych spółek zależnych Columbus JV-5 sp. z o.o. do 29.282.100,00 PLN na rzecz ENGIE Zielona Energia sp. z o. o. w związku z pozyskanymi finansowaniami,
- na udziałach Sędziszów PV sp. z o.o. i niektórych spółek do kwoty 51.038.682,17 PLN na rzecz DC24 ASI sp. z o.o. w związku z pozyskanymi finansowaniami,



- na zbiorze rzeczy i praw niektórych spółek zależnych Sędziszów PV sp. z o.o. do kwoty 51.038.682,17 PLN na rzecz DC24 ASI sp. z o.o. w związku z pozyskanymi finansowaniami,
- na wierzytelnościach z rachunków bankowych Sędziszów PV sp. z o.o. i niektórych spółek do kwoty 51.038.682,17 PLN na rzecz DC24 ASI sp. z o.o. w związku z pozyskanymi finansowaniami,
- na udziałach Sędziszów PV sp. z o.o. i niektórych spółek do kwoty 300 mln. PLN na rzecz DC24 ASI sp. z o.o. w związku z pozyskanymi finansowaniami,
- na zbiorze rzeczy i praw niektórych spółek zależnych Sędziszów PV sp. z o.o. do kwoty 300 mln. PLN na rzecz DC24 ASI sp. z o.o. w związku z pozyskanymi finansowaniami,
- na wierzytelnościach z rachunków bankowych Sędziszów PV sp. z o.o. i niektórych spółek do kwoty 300 mln. PLN na rzecz DC24 ASI sp. z o.o. w związku z pozyskanymi finansowaniami,
- na udziałach Sędziszów PV sp. z o.o. i niektórych spółek zależnych do kwoty 15 mln. EUR na rzecz DC24 ASI sp. z o.o. w związku z pozyskanymi finansowaniami,
- na zbiorze rzeczy i praw niektórych spółek zależnych Sędziszów PV sp. z o.o. do kwoty 15 mln. EUR na rzecz DC24 ASI sp. z o.o. w związku z pozyskanymi finansowaniami,
- na wierzytelnościach z rachunków bankowych Sędziszów PV sp. z o.o. i niektórych spółek zależnych do kwoty 15 mln. EUR na rzecz DC24 ASI sp. z o.o. w związku z pozyskanymi finansowaniami,
- na udziałach spółki zależnej Columbus JV-6 sp. z o.o. do kwoty 195 mln. PLN na rzecz DC24 ASI sp. z o.o. w związku z pozyskanymi finansowaniami,
- na zbiorze rzeczy i praw spółki zależnej Columbus JV-6 sp. z o.o. do kwoty 158.550,00 PLN na rzecz mBank S.A. i PKO BP S.A. w związku z pozyskanymi finansowaniami,
- na wierzytelnościach z rachunków bankowych spółki zależnej Columbus JV-6 sp. z o. o do kwoty 158.550,00 PLN na rzecz mBank S.A. i PKO BP S.A. w związku z pozyskanymi finansowaniami,
- na udziałach Columbus JV-6 Sp. z o.o. do kwoty 450 mln. PLN na rzecz DC24 ASI sp. z o.o. w związku z pozyskanymi finansowaniami,
- na wierzytelnościach z rachunków bankowych Columbus JV-6 sp. z o.o. do kwoty 99 mln. PLN na rzecz DC24 ASI sp. z o.o. w związku z pozyskanymi finansowaniami,
- na wierzytelnościach z rachunków bankowych Columbus JV-6 sp. z o.o. i niektórych spółek zależnych do kwoty 160 mln. PLN na rzecz DC24 ASI sp. z o.o. w związku z pozyskanymi finansowaniami,
- na wierzytelnościach z rachunków bankowych Columbus JV-6 sp. z o.o. i niektórych spółek zależnych do kwoty 15 mln. EUR na rzecz DC24 ASI sp. z o.o. w związku z pozyskanymi finansowaniami,
- na udziałach Columbus JV-6 HoldCo2 sp. z o.o. i niektórych spółek zależnych do kwoty 450 mln. PLN na rzecz DC24 ASI sp. z o.o. w związku z pozyskanymi finansowaniami,
- na udziałach Columbus JV-6 HoldCo2 sp. z o.o. i niektórych spółek zależnych do kwoty 15 mln EUR na rzecz DC24 ASI sp. z o.o. w związku z pozyskanymi finansowaniami,
- na wierzytelnościach z rachunków bankowych Columbus JV-6 HoldCo2 sp. z o. o i niektórych spółek zależnych do kwoty 15 mln. EUR na rzecz DC24 ASI sp. z o.o. w związku z pozyskanymi finansowaniami,
- na wierzytelnościach z rachunków bankowych Columbus JV-6 HoldCo2 sp. z o. o i niektórych spółek zależnych do kwoty 160 mln. PLN na rzecz DC24 ASI sp. z o.o. w związku z pozyskanymi finansowaniami,
- na udziałach niektórych spółek zależnych Columbus JV-6 HoldCo2 sp. z o.o. do kwoty 450 mln. PLN na rzecz DC24 ASI sp. z o.o. w związku z pozyskanymi finansowaniami,
- na udziałach niektórych spółek zależnych Columbus JV-6 HoldCo2 sp. z o.o. do kwoty 15 mln. EUR na rzecz DC24 ASI sp. z o.o. w związku z pozyskanymi finansowaniami,
- na zbiorze rzeczy i praw spółki zależnej Columbus JV-6 HoldCo2 Sp. z o.o. do kwoty 15 mln. EUR na rzecz DC24 ASI sp. z o.o. w związku z pozyskanymi finansowaniami,
- na wierzytelnościach z rachunków bankowych spółki zależnej Columbus JV-6 HoldCo2 sp. z o. o do kwoty 15 mln. EUR na rzecz DC24 ASI sp. z o.o. w związku z pozyskanymi finansowaniami,
- na zbiorze rzeczy i praw spółki zależnej Columbus JV-6 HoldCo2 sp. z o.o. do kwoty 99 mln. PLN na rzecz DC24 ASI sp. z o.o. w związku z pozyskanymi finansowaniami,
- na wierzytelnościach z rachunków bankowych spółki zależnej Columbus JV-6 HoldCo2 sp. z o. o do kwoty 99 mln. PLN na rzecz DC24 ASI sp. z o.o. w związku z pozyskanymi finansowaniami,
- na zbiorze rzeczy i praw spółki zależnej Columbus JV-6 HoldCo2 sp. z o.o. do kwoty 160 mln. PLN na rzecz DC24 ASI sp. z o.o. w związku z pozyskanymi finansowaniami,



- na wierzytelnościach z rachunków bankowych spółki zależnej Columbus JV-6 HoldCo2 sp. z o. o do kwoty 160 mln. PLN na rzecz DC24 ASI sp. z o.o. w związku z pozyskanymi finansowaniami,
- na udziałach niektórych spółek zależnych New Energy Investments sp. z o.o. do kwoty 150 mln. EUR na rzecz DC24 ASI sp. z o.o. w związku z pozyskanymi finansowaniami.

Udzielone gwarancje

Na dzień 30 czerwca 2023 r. Spółka nie posiadała gwarancji bankowych wystawianych na jej zlecenie.

Udzielone poręczenia

Na zabezpieczenie transakcji sprzedaży farm, Columbus udzielił poręczenia za oświadczenia i zapewnienia spółek sprzedających do łącznej kwoty stanowiącej równowartość około 20% wartości tej transakcji. Poręczenie zabezpieczone jest aktem poddania się egzekucji do kwoty 16.937.500 EUR.

13. Informacje o innych istotnych czynnikach mogących wpłynąć na ocenę sytuacji kadrowej, majątkowej oraz finansowej

W pierwszym półroczu 2023 r. poza czynnikami wskazanymi w innych punktach niniejszego Sprawozdania, wpływ na ocenę sytuacji kadrowej, majątkowej, finansowej, wyniku finansowego Grupy mogą mieć zmiany organizacyjne, w tym dostosowywanie zatrudnienia do zmieniającej się wielkości rynku, powodująca ograniczenie ponoszonych z tego tytułu kosztów.

Columbus na dzień 30 czerwca 2023 r. zatrudniał 389 osób w przeliczeniu na pełne etaty, co przekładało się na półroczny koszt świadczeń pracowniczych w kwocie 21 722 tys. zł, natomiast Grupa Columbus na dzień 30 czerwca 2023 r. zatrudniała 576 osób w przeliczeniu na pełne etaty, co przekładało się na półroczny koszt w kwocie 37 643 tys. zł.

Dla porównania, na dzień 30 czerwca 2022 r. Columbus zatrudniał 672 (36 945 tys. zł), a Grupa Columbus 1 061 osób (55 491 tys. zł), a na dzień 31 grudnia 2022 r. Columbus zatrudniał 510 osób, gdzie Grupa Columbus 804 osoby.

Zmiana ilości zatrudnienia spowodowana była koniecznością dostosowania pozycji kosztowych, w tym m.in. kosztów wynagrodzeń, do przychodów osiąganych przez Grupę, gdzie z uwagi na zmiany regulacji prawnych (m.in. zmianę systemu rozliczeń energii wprowadzanej do sieci z instalacji OZE) i związany z tym spadek realizacji instalacji od drugiego kwartału 2022 r. cały sektor odnawialnych źródeł energii odnotował spadek popytu na oferowane produkty OZE.

14. Czynniki, które w ocenie Zarządu będą miały wpływ na osiągnięte wyniki w kolejnych miesiącach roku obrotowego

Zdaniem Zarządu Columbus obecna sytuacja finansowa Grupy nie stwarza zagrożenia dla jej dalszego funkcjonowania i rozwoju w okresie kolejnych miesięcy roku obrotowego.

Zarząd na bieżąco monitoruje wpływ sytuacji gospodarczo-politycznej na terytorium Ukrainy na działalność wszystkich spółek wchodzących w jej skład, a przede wszystkim spółki zależnej Columbus Energy Ukraine, LLC, która prowadzi działalność w sektorze OZE w Ukrainie.

Istnieje wiele czynników, zarówno o wewnętrznym, jak i zewnętrznym charakterze, które bezpośrednio, bądź pośrednio mogą mieć wpływ na osiągnięte przez Grupę wyniki finansowe.

Do czynników zewnętrznych mających wpływ na przyszłe wyniki finansowe Grupy Columbus można zaliczyć m.in.:

- rozwój sytuacji ekonomicznej, gospodarczej i politycznej Polski Unii Europejskiej oraz innych państw, w których Grupa prowadzi działalność;
- inflację i wahania kursów walut (przede wszystkim EUR, USD, CZK);
- ryzyko wzrostu stóp procentowych oraz ryzyko kursowe;
- zmiany sytuacji kredytowej, płynności finansowej, możliwości finansowania się przez klientów;
- ryzyko przesuwania w czasie przez potencjalnych klientów decyzji o ich inwestycjach w rozwiązania OZE;



- popyt na dotacje rządowe w Polsce i za granicą.

Do czynników wewnętrznych mających wpływ na przyszłe wyniki finansowe Grupy Columbus można zaliczyć m.in.:

- przeprowadzanie kolejnych transakcji sprzedaży farm fotowoltaicznych;
- rozwój działalności oraz osiągnięte wyniki operacyjne w Czechach, Ukrainie oraz na Słowacji.

Poniżej przedstawiono inne znane tendencje, niepewne elementy, żądania, zobowiązania lub zdarzenia, które wedle wszelkiego prawdopodobieństwa mogą mieć znaczący wpływ na perspektywy Spółki i Grupy w perspektywie najbliższych miesięcy:

- w przypadku dalszego korzystania przez Grupę z finansowania dłużnego lub w przypadku istotnego pogorszenia się sytuacji finansowej spółek z Grupy, zadłużenie oraz jego obsługa mogą okazać się czynnikami znacząco obciążającymi płynność lub zdolność kredytową tych spółek,
- ryzyko utraty lub pogorszenia poziomu płynności finansowej; ryzyko utraty lub pogorszenia poziomu płynności finansowej może występować w przypadku występowania nieprzewidywanych zdarzeń w zakresie sprzedaży usług dla klientów, przedłużania płatności należności od odbiorców, a także w przypadku podjęcia nietrafionych decyzji w procesie administrowania finansami Spółki;
- warunki panujące na rynku i w branży energetyki odnawialnej; na Grupę może również oddziaływać ryzyko związane z projektowaniem, kupowaniem i wykonaniem projektów farm fotowoltaicznych oraz magazynów energii;
- na dzień sporządzania niniejszego sprawozdania, Spółka korzysta przede wszystkim z finansowania udzielonego przez DC24 i nie planuje zastąpienia finansowania pozyskanego od DC24 innym źródłem finansowania, przy czym w ocenie Zarządu będzie to możliwe w przyszłości; na Grupę mogą również w dalszym ciągu oddziaływać ryzyka ograniczonej dostępności finansowania zewnętrznego;
- na Grupę może mieć wpływ ponowne przystąpienie do prac legislacyjnych mających na celu wprowadzenie ograniczeń dla lokalizacji instalacji fotowoltaicznych, a także dalsze utrzymywanie maksymalnych cen energii; Podpisana przez Prezydenta RP w dniu 24 lipca 2023 roku nowelizacja ustawy o planowaniu i zagospodarowaniu przestrzennym oraz niektórych innych ustaw zmienia zasadniczo podejście do budowy farm fotowoltaicznych, co będzie miało wpływ na dotychczasową działalność Spółki. Wedle założeń nowelizacji duże instalacje fotowoltaiczne, niezamontowane na budynkach, a zlokalizowane:
 - a) na użytkach rolnych klasy I-III i gruntach leśnych,
 - b) na użytkach rolnych klasy IV, o mocy zainstalowanej elektrycznej większej niż 150 kW lub wykorzystywanych do prowadzenia działalności gospodarczej w zakresie wytwarzania energii elektrycznej,
 - c) na gruntach innych niż wskazane w lit. a i b, o mocy zainstalowanej elektrycznej większej niż 1000 kW
 będą mogły powstawać wyłącznie na podstawie zapisów planu miejscowego.
- Realizacja farm fotowoltaicznych co do zasady odbywać będzie się w oparciu o zapisy miejscowych planów, które z kolei będą mogły powstać dopiero po uchwaleniu przez gminy dokumentów planistycznych jakimi będą plany ogólne.
- na Grupę może mieć wpływ wprowadzenie zmian w Prawie Energetycznym w zakresie przyłączania OZE do sieci energetycznej oraz ogłoszenie przez Ministerstwo Rozwoju i Technologii naboru wniosków dotyczących instalacji OZE realizowanych przez społeczności energetyczne pomimo braku odblokowania pieniędzy z Krajowego Planu Odbudowy, podjęcie wstępnych prac legislacyjnych nad specustawą dotyczącą sieci przesyłowych i przeznaczenie dodatkowych nakładów finansowych na jej rozbudowę, a także podjęcie wstępnych prac legislacyjnych nad regulacjami dotyczącymi linii bezpośredniej (tj. linii łączącej instalację wytwórczą z instalacją odbiorczą, z pominięciem sieci elektroenergetycznej); Nowelizacja Ustawy Prawo Energetyczne procedowana na mocy Rządowego projektu ustawy o zmianie ustawy Prawo energetyczne oraz niektórych innych ustaw (druk nr 3237) na dzień sporządzenia niniejszej odpowiedzi nie weszła w życie. W dniu 31.07.2023 r. ustawę przekazano do podpisu Prezydenta RP. Przedmiotowy projekt przewiduje m.in. możliwość stworzenia obywatelskich społeczności energetycznych, których przedmiotem działalności ma być m.in. wytwarzanie, dystrybucja, obrót, agregacja, magazynowanie energii elektrycznej, realizowanie przedsięwzięć służących poprawie efektywności energetycznej oraz świadczenie usług w zakresie ładowania pojazdów elektrycznych swoim członkom. Dodatkowo Ustawa co ma wpływ na Spółkę zawiera m.in. przepisy dotyczące tzw. linii bezpośredniej łączącej odbiorcę z wytwórcą energii elektrycznej. Nowelizacja przewiduje istotną zmianę ułatwiającą tworzenie linii bezpośredniej. Wedle procedowanych przepisów przedsiębiorcy, którzy będą planowali budowę linii bezpośredniej, nie będą musieli już występować o stosowną zgodę do prezesa URE, a wyłącznie złożyć zgłoszenie. Po spełnieniu przesłanek bezpieczeństwa sieci, przedsiębiorca posiadający linię bezpośrednią ze źródłem będzie mieć możliwość wprowadzenia energii elektrycznej do Krajowego Systemu Elektroenergetycznego. Zmiana w tym zakresie w ocenie Spółki może zwiększyć efektywność sieci i obniżyć koszty inwestycji.
- nowelizacja Ustawy o OZE w zakresie klastrow, magazynowania i OZE w ciepłownictwie, a także wdrożenie dyrektywy Parlamentu Europejskiego i Rady (UE) 2018/2001 z dnia 11 grudnia 2018 r. w sprawie promowania stosowania energii ze źródeł odnawialnych (tzw. dyrektywa RED II); Nowelizacja Ustawy o OZE procedowana na mocy Rządowego



projekt ustawy o zmianie ustawy o odnawialnych źródłach energii oraz niektórych innych ustaw (druk nr 3279) na dzień sporządzenia niniejszej odpowiedzi nie została uchwalona. Nowelizacja obejmuje w szczególności propozycje przepisów implementujących do polskiego porządku prawnego dyrektywę Parlamentu Europejskiego i Rady (UE) 2018/2001 z dnia 11 grudnia 2018 r. w sprawie promowania stosowania energii ze źródeł odnawialnych (Dz. Urz. UE L 328 z 21.12.2018, str. 82, z późn. zm.) (RED II). W projekcie proponuje się wprowadzenie zmian m.in. w obszarach klastrów energii, transpozycji REDII, wdrożenia systemu wsparcia dla instalacji zmodernizowanych oraz wsparcia operacyjnego, modernizacji instalacji odnawialnych źródeł energii, czy też hybrydowych instalacji OZE. Columbus Energy na tym etapie prac legislacyjnych pozytywnie ocenia kierunek procedowanych zmian.



II. Oświadczenie Zarządu Columbus Energy S.A.

Zarząd Columbus Energy S.A. oświadcza, że wedle jego najlepszej wiedzy, niniejsze półroczne skrócone skonsolidowane i jednostkowe sprawozdania finansowe oraz dane porównawcze sporządzone zostały zgodnie z obowiązującymi zasadami rachunkowości oraz odzwierciedlają w sposób prawdziwy, rzetelny i jasny sytuację majątkową i finansową oraz wynik finansowy Columbus Energy S.A. oraz Grupy Kapitałowej Columbus Energy.

Zarząd Columbus Energy S.A. oświadcza, że niniejsze półroczne Sprawozdanie Zarządu z działalności Spółki i Grupy Kapitałowej Columbus Energy zawiera prawdziwy obraz rozwoju i osiągnięć oraz sytuacji Spółki i Grupy Kapitałowej Columbus Energy, w tym opis podstawowych zagrożeń i ryzyk.

Kraków, dnia 29 września 2023 roku

Podpisy Zarządu:

.....
Dawid Zieliński
Prezes Zarządu

.....
Michał Gondek
Wiceprezes Zarządu

.....
Dariusz Kowalczyk-Tomerski
Wiceprezes Zarządu

